

TESLA



Cyclone Silent PRO BGL400BR

User Manual

ENG

BIH/CG

BG

GR

HR

HU

MK

RO

SLO

SRB

VACUUM CLEANER

Household Use only.
Read this instruction manual carefully before using.

IMPORTANT SAFETY INSTRUCTIONS

Please read the manual before use.

- If the supply cord is damaged, It must be replaced by the manufacturer, its service agent or qualified persons in order to avoid a hazard.
- This appliance can be used by children aged from 8 years and above and persons with reduced physical, sensory or mental capabilities or lack of experience and knowledge if they have been given supervision or instruction concerning use of the appliance in a safe way and understand the hazards involved.
- Cleaning and user maintenance shall not be made by children without supervision.
- Children should not play with the appliance.
- The appliance is only to be used with the power supply unit provided with the appliance.
- The instructions for appliances incorporating batteries that are intended to be replaced by the
- The plug must be removed from the socket-outlet before cleaning or maintaining the appliance.

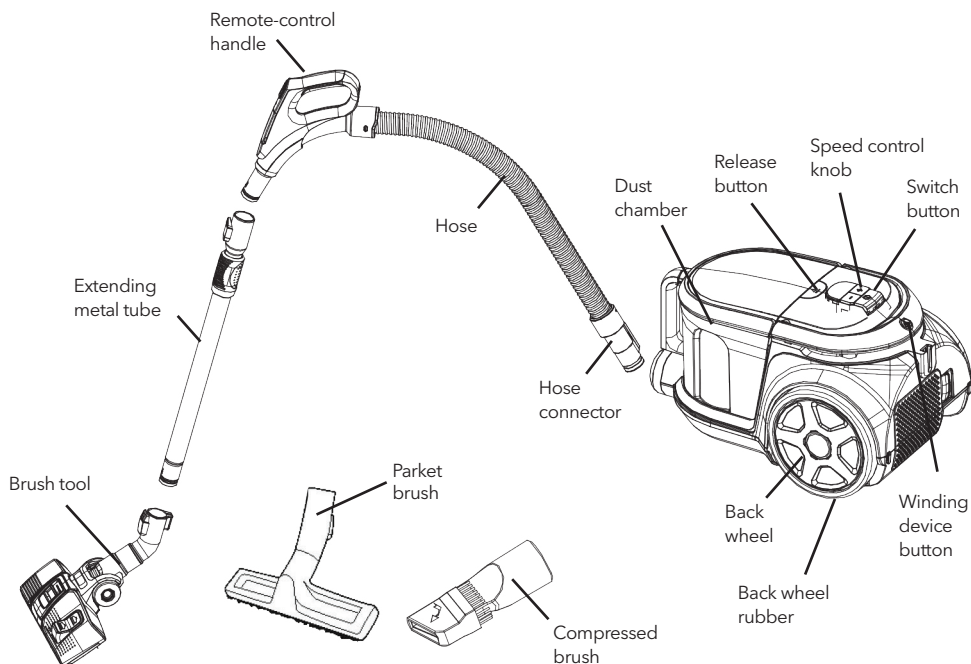
! CAUTION!

This hose contains electrical connections:

- do not use to suck up water (for vacuum cleaners only);
- do not immerse in water for cleaning;
- the hose should be checked regularly and must not be used if damaged.

OPERATION

Assembly and parts description



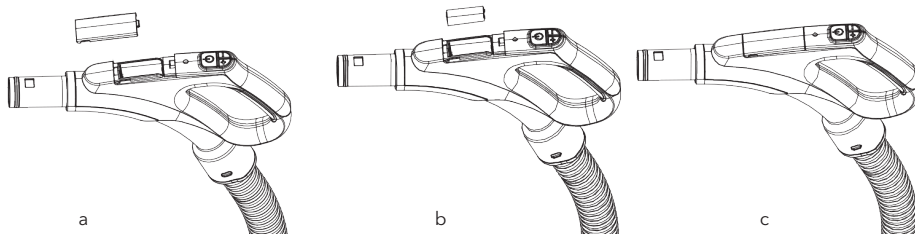
Before first use

First, Put battery into the remote control compartment - this product comes with a remote control battery. Before using this product, please put the battery into the compartment of the remote control handle grip. Gently open the battery cover as shown in Fig a, put two AAA 1.5 V battery into the compartment of remote control as shown in Fig b. cover the battery lid as shown (fig c).

Second, Connect the vacuum cleaner and cleaner according to the speed control button, Until the display screen on a beat pattern, then press any button control handle, the handle can realize the wireless remote control function.



Please make sure that the battery "+" and "-" no reverse polarity. When the vacuum cleaner is not used for a long time, please take out the battery from the remote control compartment.



How to use the Speed control handle operation

The remote has three buttons can be used to operating a vacuum cleaner, with "+" and "-" button can adjust the size of the suction of vacuum cleaner (Fig d, Fig e), with a button on the product can be switch to standby mode (Fig f).



- Only in the switch button the product itself is opened, the remote control will take effect.
- When press any button on the remote control, the indicator light on the remote control doesn't light up, should replace the battery, please refer to the chapter "before first use".

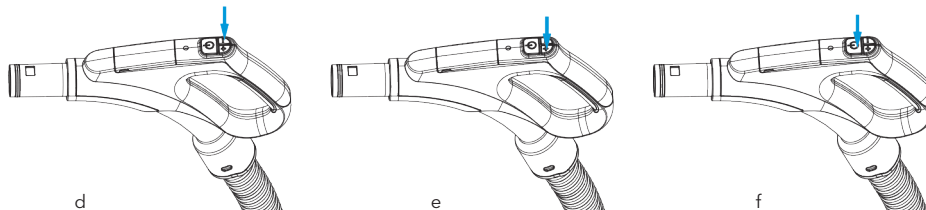


Fig.1 shows the connection of the hose and the vacuum cleaner: Put the hose connector in front of the vacuum cleaner. Then insert it into the inlet hole and turn right. If you want to disassemble it, you can turn the hose connection left and then pull it out.

Fig.2 shows the connection of the hose and the extending metal tube: Hold the flexural connector of the hose and put it into the bigger hole of the tube.

Fig.3 shows the connection of the tube and the brush tool: Put the metal tube into the hole of the brush and rotate it to fasten them.

Fig.4 shows how to check the winding of the power cord.

You can pull the power cord out of the machine and stop it when you see the yellow mark. Make sure the red mark is not out. When your sweep is over, first turn off the power, pull the plug out of the socket, and then push the winding device button until the cord is completely in the machine.

Fig.5 shows the power button

Put the plug into the socket, push the power button to control the work of the machine.

Fig.6 shows the vacuum power

Use the symbols on the vacuum power display as a guideline, press the add button (increase vacuum power) or the minus button (reduce the vacuum power).



Curtains textiles
(lowest setting)



Upholstery cushions (sofa, high
class carpets, rugs and runners)



Hard floors
(highest setting)



Normal carpets

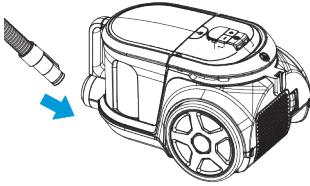


Fig. 1

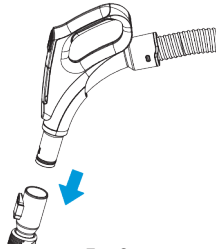


Fig. 2

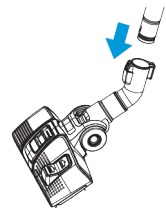


Fig. 3

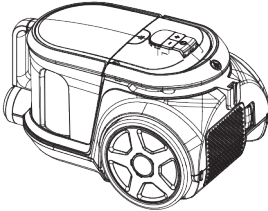


Fig. 4

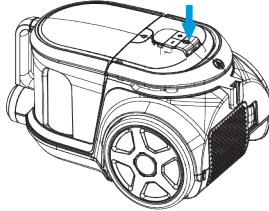


Fig. 5

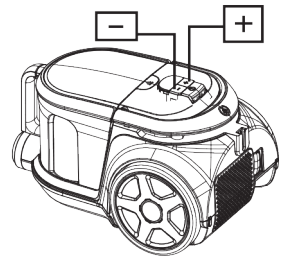


Fig. 6

Cleaning of the dust chamber

The steps of the chamber cleaning:

1. As in Fig.7, hold the dust chamber and handle and push the release button.
2. As in Fig.8, take the dust chamber out of the machine.
3. As in Fig.9, put the dust chamber onto the rubbish bin, push the release button to open the bottom of the dust chamber, and the dirt and dust will fall into the bin by itself.
4. As in Fig.10, shut up the dust chamber for a circular use after your cleaning.

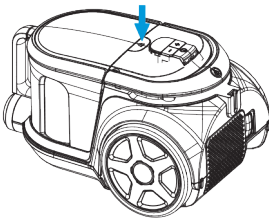


Fig. 7

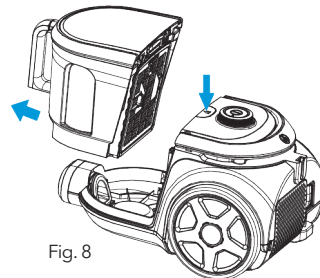


Fig. 8

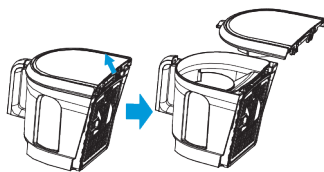


Fig. 9

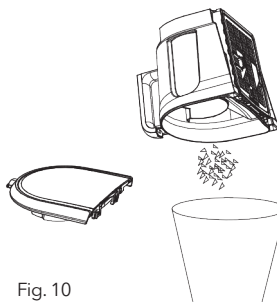


Fig. 10

How to use the attachments

1. As in fig.11, you can use the compressed brush in the corner and the aperture.
2. As in fig.12, open the other side with bristles of the compressed brush as the mark of an arrow to clean the sofa, the curtain and the dust on the ornaments.
3. As in fig.13, tread on the pedal of the brush tool to let the bristles out, and you can clean the floor.
4. As in fig.14, tread on the pedal of the brush tool again to put the bristles in, and you can clean the carpet.

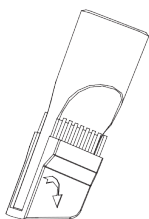


Fig. 11

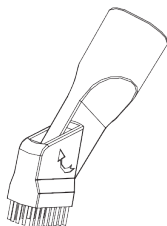


Fig. 12

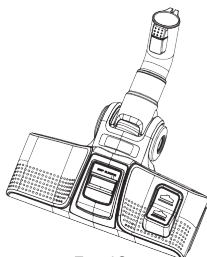


Fig. 13

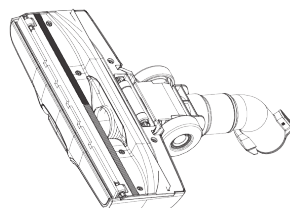


Fig. 14

MAINTENANCE

1. The filter should be cleaned twice a year, and when there is obvious dirt on the filter, it is time.
2. You must fix the filter properly before running the vacuum cleaner.
3. The filter can't be cleaned in the washing machine or baked by the blower.
4. It will reduce the suction power and damage the motor if you use the wet filter.
5. Steps for maintenance:
 - 1) As in fig.15, press the outlet lock to open the outlet board.
 - 2) As in fig.16, get out the outlet filter.
 - 3) As in fig.17, rotate the HEPA cover to separate it from the chamber cover
 - 4) As in fig.18, get the HEPA cover
 - 5) As in fig.19, if you have any hair winding removable cleaning.
 - 6) As in fig.20, get the HEPA and wash it.
 - 7) Wash the HEPA cover, the HEPA assembly, the outlet sponge and the dust chamber in the water without detergent and dry them before use.
 - 8) Fix the HEPA assembly on the chamber cover and make sure three salient cubes should be stuck in the grooves of the dust chamber.
 - 9) Rotate the HEPA assembly in the direction of the mark on the chamber cover.
 - 10) Assemble the chamber cover assembly and the dust chamber according to the mark outside.
 - 11) As in fig.20, hit the filter rack with your hand slightly.
 - 12) Put the dust chamber assembly into the machine. And in this process, first you should make the chamber in the right position and then press the handle of the dust chamber, if there is a cluck it means the operation is successful.

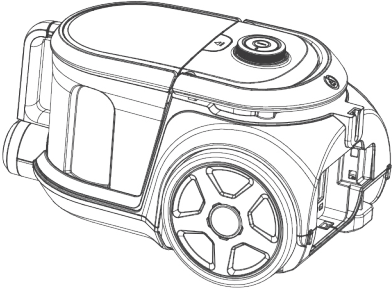


Fig. 15

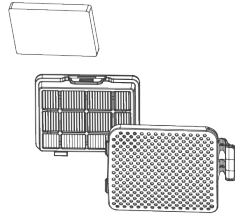


Fig. 16

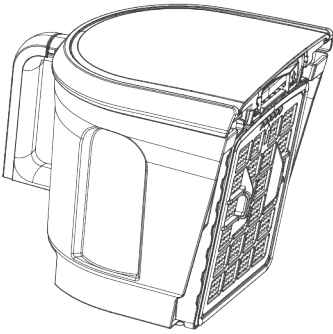


Fig. 17

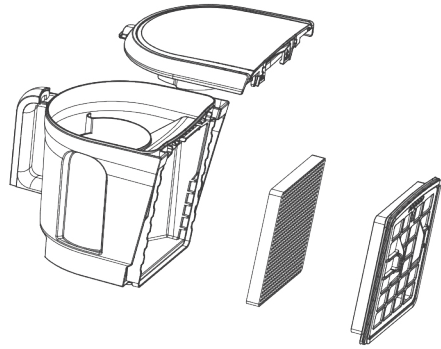


Fig. 18

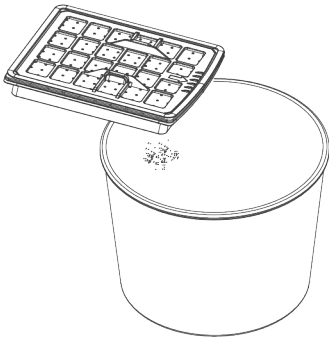


Fig. 19

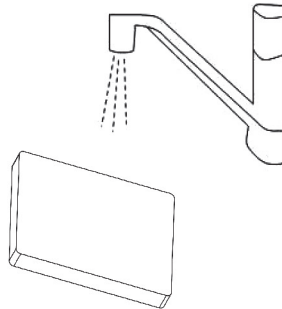


Fig. 20

TECHNICAL SPECIFICATION

Voltage: AC 220V-240V~

Frequency: 50Hz/60Hz

Power: 800W

Correct Disposal of this product:



This marking indicates that this product should not be disposed with other household wastes throughout the EU. To prevent possible harm to the environment or human health from uncontrolled waste disposal, recycle it responsibly to promote the sustainable reuse of material resources. To return your used device, please use the return and collection systems or contact the retailer where the product was purchased, they can take this product for environmental safe recycling.

Samo za domaćinstvo.
Prije upotrebe pažljivo pročitajte uputstvo za upotrebu.

VAŽNA UPUTSTVA ZA BEZBJEDNOST

Molimo pročitajte uputstvo pre upotrebe.

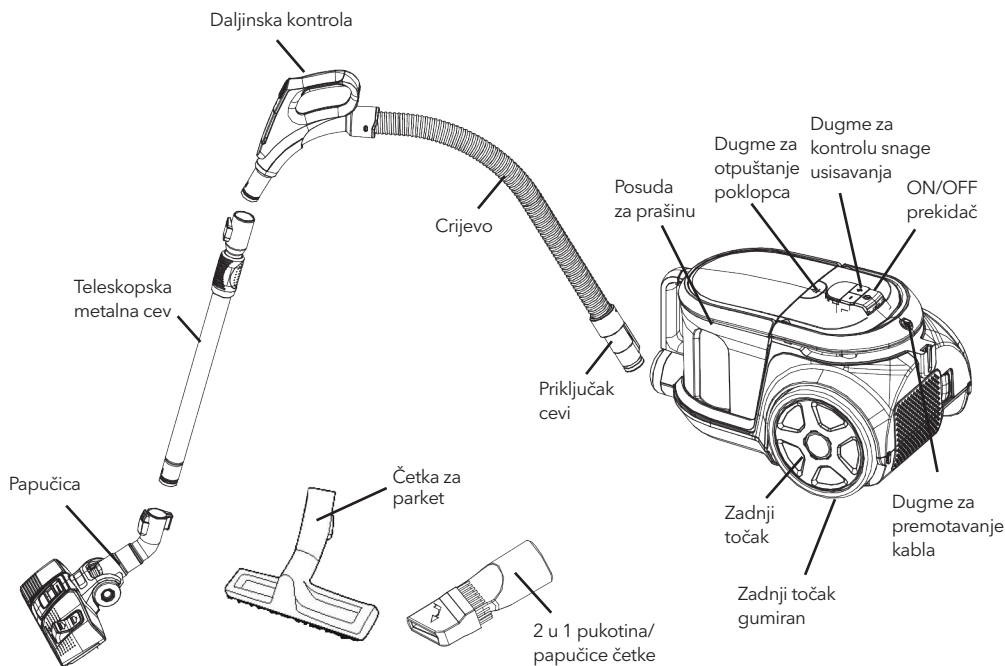
- Ako je kabal za napajanje oštećen, proizvođač, njegov servis ili kvalifikovana osoba mora ga zamijeniti kako bi se izbjegla opasnost.
- Ovaj aparat mogu koristiti djeca uzrasta od 8 godina i više i osobe smanjene fizičke, senzorne ili mentalne sposobnosti ili nedostatak iskustva i znanja ako su dobili nadzor ili uputstva u vezi sa upotrebom uređaja na bezbjedan način i ako razumeju opasnosti.
- Čišćenje i održavanje usisivača ne smiju vršiti djeca bez nadzora.
- Djeca se ne bi smjela igrati sa aparatom.
- Uređaj se može koristiti samo sa jedinicom za napajanje koja je isporučena sa uređajem.
- Uputstva za uređaj sadrže baterije kojima je namenjena zamena
- Utikač mora biti uklonjen iz utičnice prije čišćenja ili održavanja uređaja.

! OPREZI!

- Ovo crijevo sadrži električne veze:
- ne koristite za usisavanje vode ;
- ne potapajte u vodu za čišćenje;
- cev treba redovno provjeravati i ne smije se koristiti ako je oštećena.

UPOTREBA

Opis dodataka i usisivača

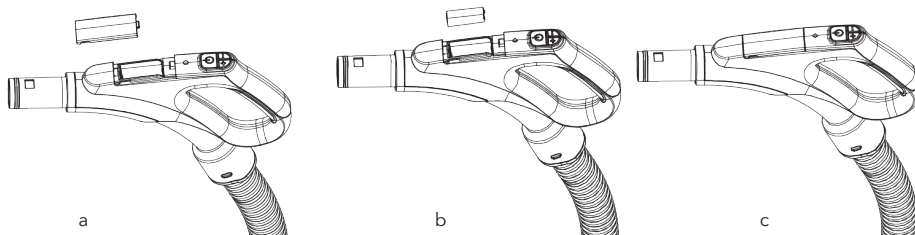


Prije prve upotrebe

Ovaj proizvod dolazi sa baterijom za daljinski upravljač. Pre upotrebe ovog proizvoda, stavite bateriju u odeljak držača ručke daljinskog upravljača. Nježno otvorite poklopac baterije kao što je prikazano na slici a, stavite dvije AAA 1,5 V baterije u odeljak daljinskog upravljača kao što je prikazano na slici b. Pokrijite poklopac baterije kao što je prikazano (slici c). Drugo, povežite usisivač i čistač prema dugmetu za kontrolu brzine, dok se ekran zasлона ne otkuca, a zatim pritisnite bilo koji taster za upravljanje, ručka može da ostvari bežični daljinski upravljač funkciju.

BILJEŠKA

Uvjerite se da baterija „+“ i „-“ nema obrnuti polaritet. Kada se usisivač ne koristi duže vreme, izvadite bateriju iz odeljka daljinskog upravljača.

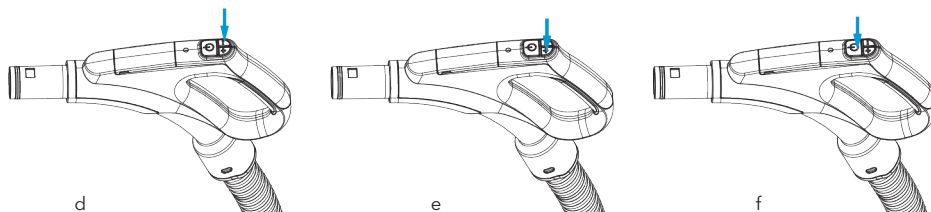


Kako se koristi ručica za kontrolu brzine

Daljinski upravljač ima tri tastera koji se mogu koristiti za upravljanje usisivačem, pomoću tastera „+“ i „-“ možete podesiti jačinu usisavanja usisivača (slika d, slika e), pomoću dugmeta na uključivanje Aparat možete uključivati ili isključivati (slika f).

BILJEŠKA

Kada pritisnete bilo koje dugme na daljinskom upravljaču, indikatorska lampica na daljinskom upravljaču ne svetli, trebalo bi da zamjenite bateriju, pogledajte poglavlje „prije prve upotrebe“.



Slika 1 prikazuje vezu između crijeva i usisivača:

Postavite priključak za crevo ispred usisivača. Zatim ga umetnite u ulazni otvor i okrenite desno. Ako ga želite rastaviti, možete okrenuti priključak crijeva ulijevo i zatim ga izvući.

Slika 2 prikazuje spoj crijeva i teleskopske metalne cijevi: Držite priključak vanjskog crijeva i umetnite ga u veći otvor cijevi.

Slika 3 prikazuje vezu između crijeva i pedale: Umetnite metalnu cijev u otvor pedale i okrenite je da ih učvrstite.

Slika 4 pokazuje kako se provjerava namotaj kabla za napajanje.

Možete izvući kabl za napajanje iz mašine i zaustaviti ga kada vidite žutu oznaku. Pazite da crvena oznaka nije ispuštena.

Nakon čišćenja, prvo isključite napajanje, isključite ga, a zatim pritisnite dugme za namotavanje dok kabl ne uđe u mašinu.

Slika 5 prikazuje dugme za napajanje

Stavite utikač u utičnicu, pritisnite dugme za napajanje da biste uključili usisivač.

Slika 6 prikazuje snagu vakuuma

Koristite simbole na displeju snage usisavanja kao smernicu, pritisnite dugme za dodavanje (povećajte snagu usisavanja) ili dugme minus (smanjite snagu vakuuma).



Tekstilne zavjese
(najniža snaga
usisivanja)



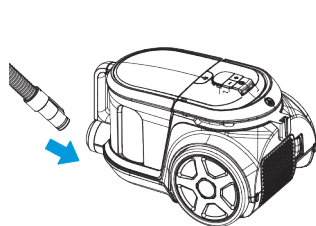
Tapacirani jastuci (sofa,
tepiši visoke klase, prostirke i
podmetači)



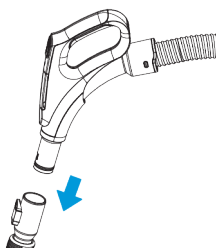
Tvrđi podovi (visa
snaga usisivanja)



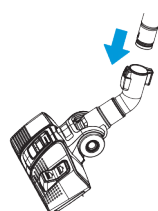
Normalni tepih



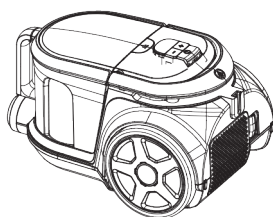
Slika 1



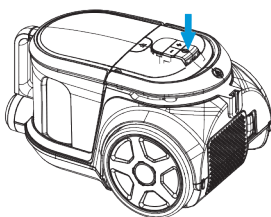
Slika 2



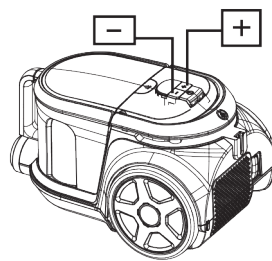
Slika 3



Slika 4



Slika 5

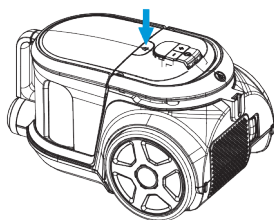


Slika 6

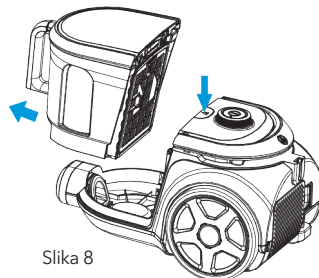
Čišćenje posude za prašinu

Koraci čišćenja posude:

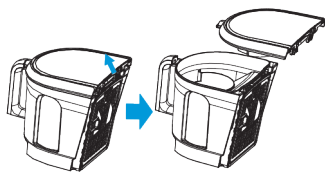
1. Kao na slici 7, držite posudu za prašinu za ručicu i pritisnite dugme za otpuštanje.
2. Kao na slici 8, izvadite posudu za prašinu iz usisivača.
3. Kao na slici 9, stavite posudu za prašinu na kantu za smeće, pritisnite dugme za otpuštanje da biste otvorili dno posude za prašinu i prljavština i prašina će sami pasti u kantu za smeće.
4. Kao što je prikazano na slici 10, nakon čišćenja kružno zatvorite posudu za prašinu.



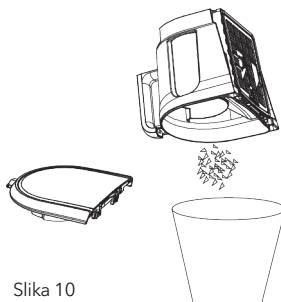
Slika 7



Slika 8



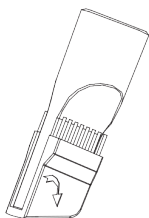
Slika 9



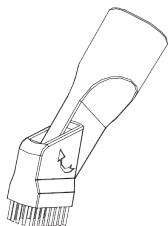
Slika 10

Kako koristiti dodatke

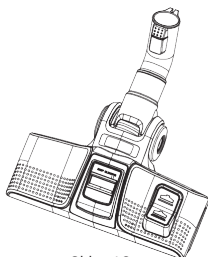
1. Kao na slici 11, možete koristiti dodatak 2 u 1 za uglove i otvore.
2. Kao na slici 12, otvorite drugu stranu čekinjama stisnute papučice kao oznaku strelice da biste očistili sofu, zavjesu i prašinu na ukrasima.
3. Kao na slici 13, nagazite papučicu za četke kako biste pustili čekinje i možete očistiti pod.
4. Kao i na slici 14, ponovo nagazite papučicu za četke da biste sklonili čekinje i možete da očistite tepih.



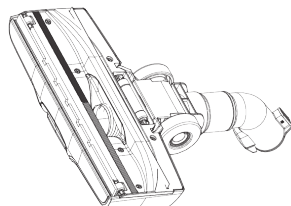
Slika 11



Slika 12



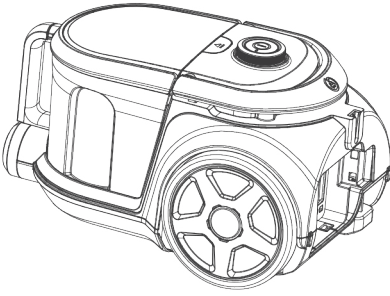
Slika 13



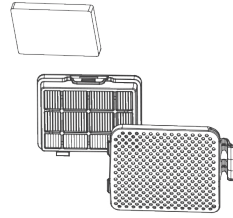
Slika 14

ODRŽAVANJE

1. Filter treba čistiti dva puta godišnje, a kada je na njemu očigledna nečistoća, vrijeme je.
2. Pre pokretanja usisivača morate pravilno namestiti filter.
3. Filter se ne može očistiti u mašini za pranje veša.
4. Ako koristite vlažni filter smanjite se usisna snaga i oštetiti motor.
5. Koraci za održavanje:
 - 1) Kao na slici 15, pritisnite sigurnosnu bravu da biste otvorili izlaznu ploču.
 - 2) Kao na slici 16, izvucite izlazni filter.
 - 3) Kao na slici 17, okrenite HEPA poklopac da biste ga odvojili od poklopca posude
 - 4) Kao na slici 18, uzmite HEPA poklopac Slika 14
 - 5) Kao na slici 19. Ako imate četkicu možete da otklonite svu prašinu ili lagano udarite rukom u stalak za filter
 - 6) Kao na slici 20. uzmite HEPA i operite ga.
 - 7) Operite HEPA filter, poklopac HEPA, izlazni sunder i komoru za prašinu u vodi bez deterdženta i osušite ih pre upotrebe.
 - 8) Pričvrstite HEPA filter na poklopac komore i uverite se da bi tri istaknute kocke trebale biti zaglavljene u žlebovima komore za prašinu.
 - 9) Okrenite HEPA filter u smeru oznake na poklopcu komore.
 - 10) Sastavite sve delove: poklopca posude i posude za prašinu prema oznaci spolja.. Kada se sve dobro osuši možete da sve vratite u stanje za korišćenje.



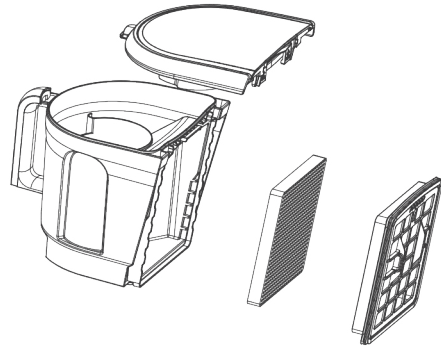
Slika 15



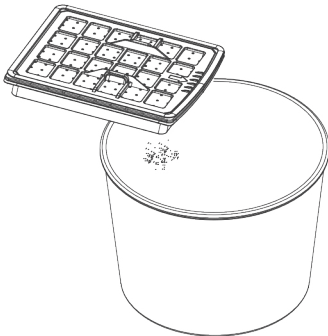
Slika 16



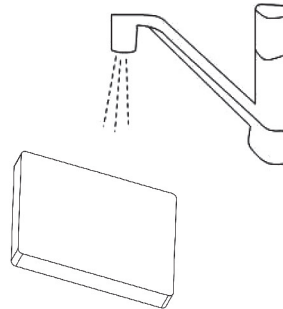
Slika 17



Slika 18



Slika 19



Slika 20

TEHNIČKE SPECIFIKACIJE

Napon: AC 220V-240V~

Frekvencija: 50Hz/60Hz

Snaga: 800W

Pravilno odlaganje ovog proizvoda



Ova oznaka označava da se ovaj proizvod ne smije odlagati s ostalim kućnim otpadom u celoj EU. Da biste spriječili moguću štetu po životnu sredinu ili zdravlje ljudi zbog nekontrolisanog odlaganja otpada, odgovorno ga reciklirajte da biste promovisali održivu ponovnu upotrebu materijalnih resursa. Da biste vratili svoj korišćeni uređaj, koristite sisteme za vraćanje i prikupljanje ili se obratite prodavcu kod koga je proizvod kupljen, oni mogu uzeti proizvod za ekološku reciklažu.

Само за домашна употреба.
Прочетете внимателно това ръководство за употреба преди употреба.

ВАЖНИ ИНСТРУКЦИИ ЗА БЕЗОПАСНОСТ

Моля, прочетете ръководството преди употреба.

- Ако захранващият кабел е повреден, той трябва да бъде заменен от производителя, неговия сервизен агент или квалифицирани лица, за да се избегне опасност.
- Този уред може да се използва от деца на възраст над 8 години и лица с намалени физически, сетивни или умствени способности или с липса на опит и познания, ако са били наблюдавани или инструктирани относно използването на уреда по безопасен начин и разбират включени опасности.
- Почистването и поддръжката на потребителя не трябва да се извършват от деца без надзор.
- Децата не трябва да си играят с уреда.

- Уредът трябва да се използва само със захранващия блок, предоставен с уреда.
- Инструкциите за уреди, включващи батерии, които са предназначени за смяна от
- Щепселът трябва да бъде изваден от контакта преди почистване или поддръжка на уреда.

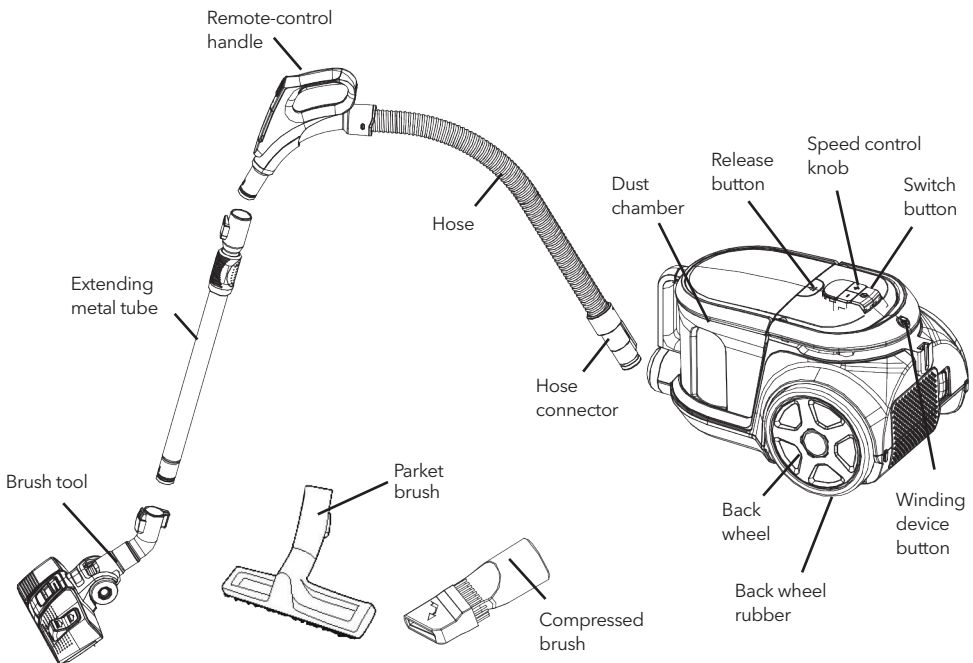
! ВНИМАНИЕ!

Този маркуч съдържа електрически връзки:

- не използвайте за засмукване на вода (само за прахосмукачки);
- не потапяйте във вода за почистване;
- маркучът трябва да се проверява редовно и не трябва да се използва, ако е повреден.

ОПЕРАЦИЯ

Описание на монтажа и частите



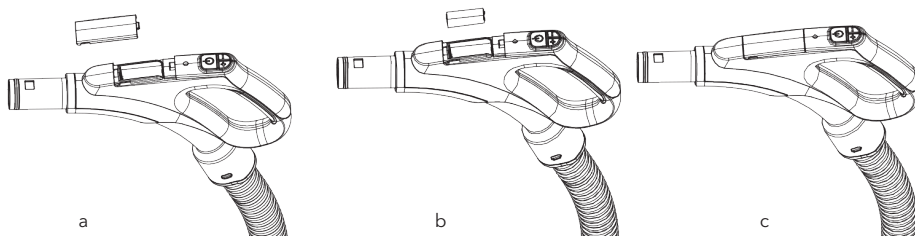
Преди първата употреба

Първо, поставете батерията в отделението за дистанционно управление - този продукт се доставя с батерия за дистанционно управление. Преди да използвате този продукт, моля, поставете батерията в отделението на дръжката на дистанционното управление. Внимателно отворете капака на батерията, както е показано на Фиг. а, поставете две батерии AAA 1,5 V в отделението на дистанционното управление, както е показано на Фиг. б. покрийте капака на батерията, както е показано (фиг. с).

Второ, свържете прахосмукачката и уреда за почистване според бутона за контрол на скоростта, докато на екрана на дисплея се появи модел на удар, след това натиснете дръжката за управление на всеки бутон, дръжката може да реализира функцията за безжично дистанционно управление.

ЗАБЕЛЕЖКА

Моля, уверете се, че батерията "+" и "-" няма обратен полярност. Когато прахосмукачката не се използва за а дълго време, моля, извадете батерията от отделението за дистанционно управление.

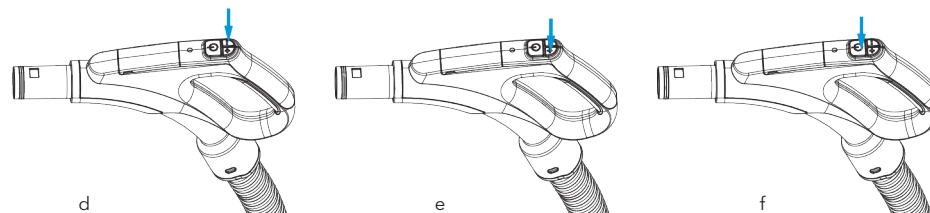


Как да използвате операцията за управление на скоростта

Дистанционното има три бутона може да се използва за управление на прахосмукачка, с бутон „+“ и „-“ може да регулирате размера на засмукването на прахосмукачката (фиг. d, фиг. e), с бутон на продукта може да се превключва в режим на готовност (фиг. f).

ЗАБЕЛЕЖКА

Само в бутона за превключване самият продукт се отваря, дистанционното управление ще влезе в сила. Когато натиснете който и да е бутон на дистанционното управление, светлинният индикатор на дистанционното управление не светва, трябва да смените батерията, моля, вижте главата „преди първа употреба“.



Фиг.1 показва връзката на маркучката и прахосмукачката: Поставете конектора на маркучката пред прахосмукачката. След това го поставете във входния отвор и завийте надясно. Ако искате да го разглобите, можете да завъртите връзката на маркучката наляво и след това да го издърпате.

Фиг.2 показва връзката на маркучката и удължаващата се метална тръба: Хванете огъващия съединител на маркучката и го поставете в по-големия отвор на тръбата.

Фиг.3 показва връзката на тръбата и инструмента за четка:

Поставете металната тръба в отвора на четката и я завъртете, за да ги закрепите.

Фиг.4 показва как да проверите намотката на захранващия кабел.

Можете да издърпате захранващия кабел от машината и да го спрете, когато видите жълтата маркировка. Уверете се, че червеният знак не е навън. Когато почистването приключи, първо изключете захранването, издърпайте щепсела от контакта и след това натиснете бутона на устройството за навиване, докато кабелът е напълно в машината.

Фиг.5 показва бутона за захранване

Поставете щепсела в контакта, натиснете бутона за захранване, за да контролирате работата на машината.

Фиг.6 показва мощността на вакуума

Използвайте символите на дисплея на мощността на вакуума като ориентир, натиснете бутона за добавяне (увеличете мощността на вакуума) или бутона минус (намалете мощността на вакуума).



Curtains textiles
(lowest setting)



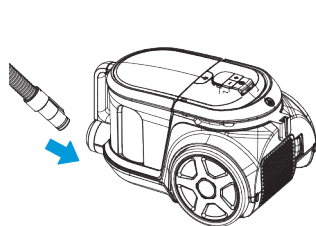
Upholstery cushions (sofa, high
class carpets, rugs and runners)



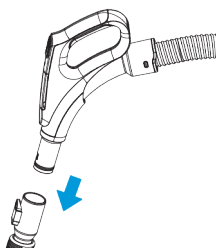
Hard floors
(highest setting)



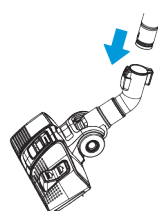
Normal carpets



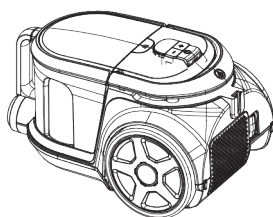
Фиг. 1



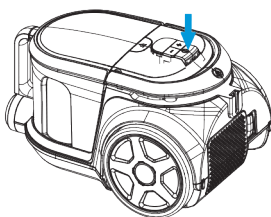
Фиг. 2



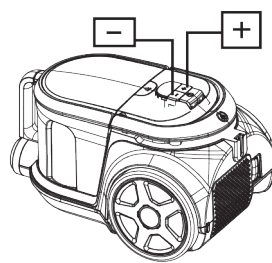
Фиг. 3



Фиг. 4



Фиг. 5

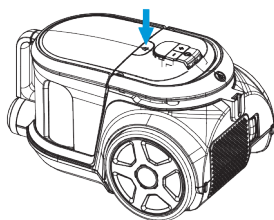


Фиг. 6

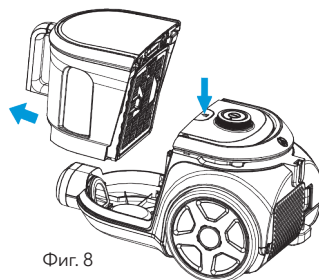
Почистване на камерата за прах

Стъпките на почистване на камерата:

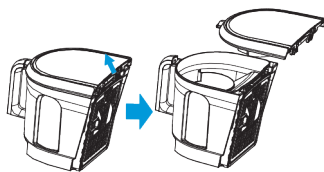
1. Както е на фиг.7, задръжте камерата за прах и дръжката и натиснете бутона за освобождаване.
2. Както е на фиг.8, извадете камерата за прах от машината.
3. Както е на Фиг.9, поставете камерата за прах върху кошчето за боклук, натиснете бутона за освобождаване, за да отворите дъното на камерата за прах и мръсотията и прахът ще паднат в кошчето сами.
4. Както е на Фиг.10, затворете камерата за прах за кръгова употреба след почистване.



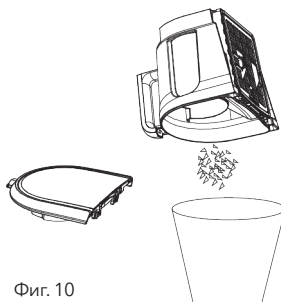
Фиг. 7



Фиг. 8



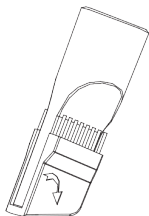
Фиг. 9



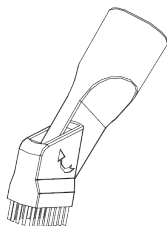
Фиг. 10

Как да използвате прикачените файлове

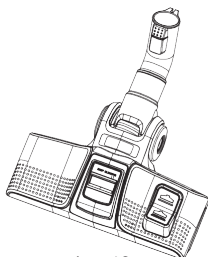
1. Както на фиг.11, можете да използвате компресираната четка в ъгъла и отвора.
2. Както на фиг.12, отворете другата страна с влакна на компресираната четка като знак на стрелка, за да почистите дивана, завесата и праха по орнаментите.
3. Както на фиг.13, стъпчете върху педала на инструмента за четка, за да изпуснете влакната и можете да почистите пода.
4. Както на фиг.14, стъпчете отново върху педала на инструмента за четка, за да поставите влакната и можете да почистите килима.



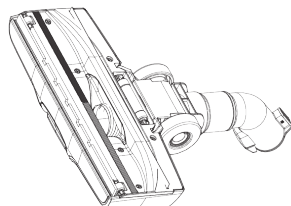
Фиг. 11



Фиг. 12



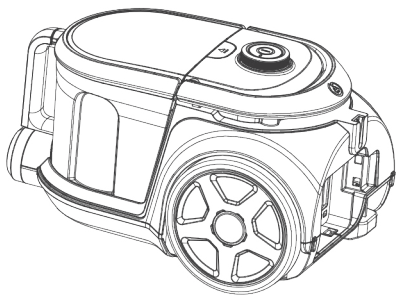
Фиг. 13



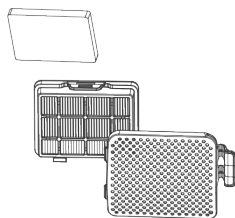
Фиг. 14

ПОДДРЪЖКА

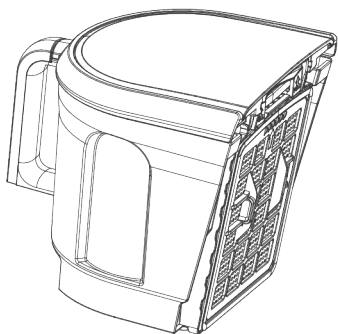
1. Филтърът трябва да се почиства два пъти годишно и когато има очевидна мръсотия по филтъра, е време.
2. Трябва да фиксирате правилно филтъра, преди да пуснете прахосмукачката.
3. Филтърът не може да се почиства в пералня или да се пече от вентилатора.
4. Това ще намали смукателната мощност и ще повреди двигателя, ако използвате мокър филтър.
5. Стъпки за поддръжка:
 - 1) Както на фиг.15, натиснете ключалката на изхода, за да отворите изходното табло.
 - 2) Както на фиг.16, извадете изходния филтър.
 - 3) Както на фиг.17, завъртете HEPA капака, за да го отделите от капака на камерата
 - 4) Както на фиг.18, вземете HEPA капака
 - 5) Както на фиг.19, ако имате подвижно почистване на косми.
 - 6) Както на фиг.20, вземете HEPA и го измийте.
 - 7) Измийте HEPA капака, HEPA модула, изходната гъба и камерата за прах във вода без почистващ препарат и ги изсушете преди употреба.
 - 8) Фиксирайте HEPA модула върху капака на камерата и се уверете, че три открояващи се кубчета трябва да са забити в жлебовете на камерата за прах.
 - 9) Завъртете HEPA модула в посоката на маркировката на капака на камерата.
 - 10) Сглобете модула на капака на камерата и камерата за прах според маркировката отвън.
 - 11) Както на фиг.20, ударете леко филтърната стойка с ръка.
 - 12) Поставете модула на камерата за прах в машината. И в този процес първо трябва да поставите камерата в правилната позиция и след това да натиснете дръжката на камерата за прах, ако има щракане, това означава, че операцията е успешна.



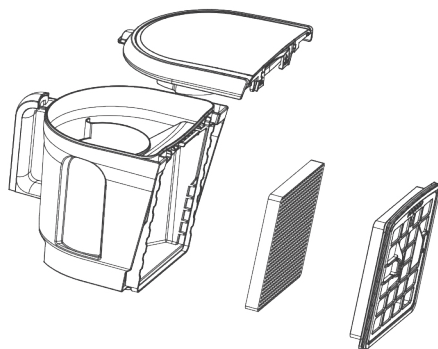
Фиг. 15



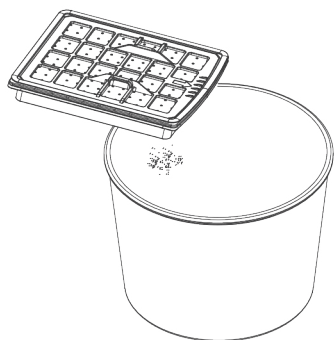
Фиг. 16



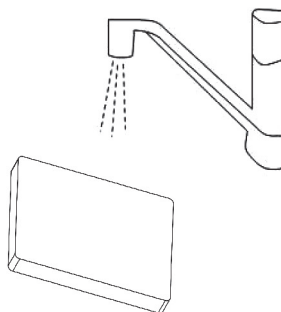
Фиг. 17



Фиг. 18



Фиг. 19



Фиг. 20

ТЕХНИЧЕСКА СПЕЦИФИКАЦИЯ

Напрежение: AC 220V-240V~

Честота: 50Hz/60Hz

Мощност: 800W

Правилно изхвърляне на този продукт:



Тази маркировка показва, че този продукт не трябва да се изхвърля с други битови отпадъци в целия ЕС. За да предотвратите евентуална вреда за околната среда или човешкото здраве от неконтролирано изхвърляне на отпадъци, рециклирайте ги отговорно, за да насърчите устойчивото повторно използване на материалните ресурси. За да върнете вашето използвано устройство, моля, използвайте системите за връщане и събиране или се свържете с търговеца на дребно, от който е закупен продуктът, те могат да вземат този продукт за безопасно за околната среда рециклиране.

Μόνο οικιακή χρήση.

Διαβάστε προσεκτικά αυτό το εγχειρίδιο οδηγιών πριν από τη χρήση.

ΣΗΜΑΝΤΙΚΕΣ ΟΔΗΓΙΕΣ ΑΣΦΑΛΕΙΑΣ

Διαβάστε το εγχειρίδιο πριν από τη χρήση.

- Εάν το καλώδιο τροφοδοσίας έχει υποστεί ζημιά, πρέπει να αντικατασταθεί από τον κατασκευαστή, τον αντιπρόσωπο σέρβις ή τα ειδικευμένα άτομα, προκειμένου να αποφευχθεί ο κίνδυνος.
- Αυτή η συσκευή μπορεί να χρησιμοποιηθεί από παιδιά ηλικίας 8 ετών και άνω και άτομα με μειωμένες σωματικές, αισθητήριες ή διανοητικές ικανότητες ή έλλειψη εμπειρίας και γνώσεων εάν τους έχει δοθεί επίβλεψη ή οδηγίες σχετικά με τη χρήση της συσκευής με ασφαλή τρόπο και κατανοήσουν τους κινδύνους που συνεπάγεται τοδ.
- Ο καθαρισμός και η συντήρηση του χρήστη δεν πραγματοποιούνται από παιδιά χωρίς επίβλεψη.
- Τα παιδιά δεν πρέπει να παίζουν με τη συσκευή.
- Η συσκευή πρέπει να χρησιμοποιείται μόνο με τη μονάδα τροφοδοσίας που παρέχεται με τη συσκευή.

- Οι οδηγίες για τις συσκευές που ενσωματώνουν μπαταρίες που προορίζονται να αντικατασταθούν
- Το φινι πρέπει να αφαιρεθεί από την πρίζα πριν από τον καθαρισμό ή τη συντήρηση της συσκευής.

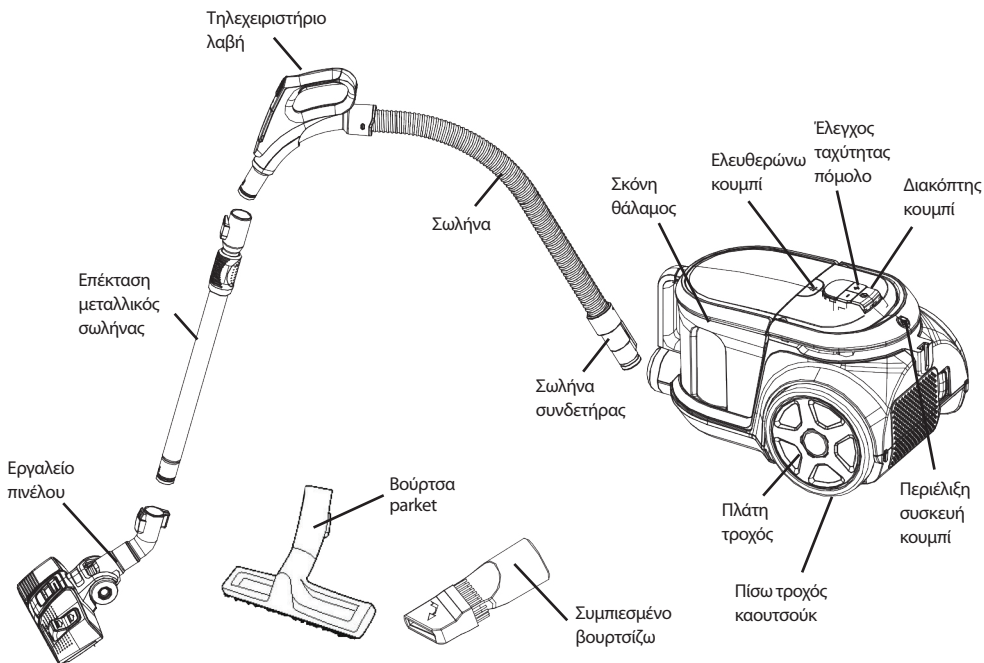
! CAUTION!

Αυτός ο εύκαμπος σωλήνας περιέχει ηλεκτρικές συνδέσεις.

- μην χρησιμοποιείτε για να απορροφάτε νερό (μόνο για ηλεκτρικές σκούπες).
- μην βυθίζουμε σε νερό για καθαρισμό.
- ο εύκαμπος σωλήνας πρέπει να ελέγχεται τακτικά και δεν πρέπει να χρησιμοποιείται σε περίπτωση βλάβης.

ΛΕΙΤΟΥΡΓΙΑ

Περιγραφή συναρμολόγησης και εξαρτημάτων



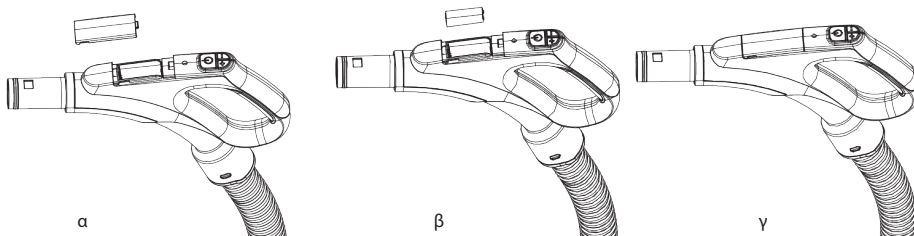
Πριν από την πρώτη χρήση

Πρώτον, βάλτε την μπαταρία στο διαμέρισμα τηλεχειρισμού - αυτό το προϊόν έρχεται με μια μπαταρία τηλεχειρισμού. Πριν χρησιμοποιήσετε αυτό το προϊόν, τοποθετήστε την μπαταρία στο διαμέρισμα της λαβής τηλεχειρισμού. Ανοίξτε απαλά το κάλυμμα της μπαταρίας όπως φαίνεται στο Σχήμα α, τοποθετήστε δύο μπαταρίες AAA 1,5 V στο διαμέρισμα του τηλεχειριστηρίου, όπως φαίνεται στο Σχήμα β. καλύψτε το καπάκι της μπαταρίας όπως φαίνεται (εικ. γ).

Δεύτερον, συνδέστε την ηλεκτρική σκούπα και την ηλεκτρική σκούπα σύμφωνα με το κουμπί ελέγχου ταχύτητας, μέχρι η οθόνη επίδειξης σε ένα σχέδιο κτυπήματος, κατόπιν πιέστε οποιαδήποτε λαβή ελέγχου κουμπιών, η λαβή μπορεί να πραγματοποιήσει την ασύρματη λειτουργία τηλεχειρισμού.

ΣΗΜΕΙΩΣΗ

Βεβαιωθείτε ότι η μπαταρία "+" και "-" δεν έχει αντίστροφη πολικότητα. Όταν η ηλεκτρική σκούπα δεν χρησιμοποιείται για για μεγάλο χρονικό διάστημα, παρακαλώ πάρτε την μπαταρία από το διαμέρισμα τηλεχειρισμού.

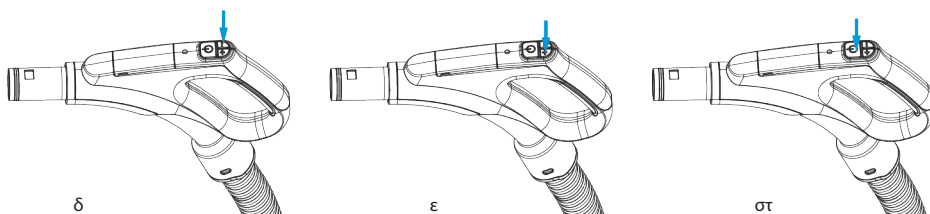


Πώς να χρησιμοποιήσετε τη λειτουργία λαβής ελέγχου ταχύτητας

Το τηλεχειριστήριο διαθέτει τρία κουμπιά που μπορούν να χρησιμοποιηθούν για τη λειτουργία ηλεκτρικής σκούπας, με κουμπί "+" και "-" μπορεί να ρυθμίσει το μέγεθος της αναρρόφησης της ηλεκτρικής σκούπας (Εικ. d, Fig e), με ένα κουμπί στο προϊόν μπορεί να μεταβεί σε κατάσταση αναμονής (Εικ f).

ΣΗΜΕΙΩΣΗ

- Μόνο στο κουμπί διακόπτη ανοίγει το ίδιο το προϊόν, το τηλεχειριστήριο θα λάβει effect.
- Όταν πατάτε οποιοδήποτε κουμπί στο τηλεχειριστήριο, η ενδεικτική λυχνία στο τηλεχειριστήριο δεν ανάβει, θα πρέπει να αντικαθιστά την μπαταρία, ανατρέξτε στο κεφάλαιο "πριν από την πρώτη χρήση".



Η εικ.1 δείχνει τη σύνδεση του εύκαμπτου σωλήνα και της ηλεκτρικής σκούπας. Τοποθετήστε το σύνδεσμο του εύκαμπτου σωλήνα μπροστά από την ηλεκτρική σκούπα. Στη συνέχεια, τοποθετήστε το στην οπή εισόδου και στρίψτε δεξιά. Εάν θέλετε να το αποσυναρμολογήσετε, μπορείτε να γυρίσετε τη σύνδεση του εύκαμπτου σωλήνα αριστερά και στη συνέχεια να την τραβήξετε έξω.

Η εικ.2 δείχνει πώς να ελέγξετε την περιέλιξη του καλωδίου τροφοδοσίας: Κρατήστε τον εύκαμπο σύνδεσμο του εύκαμπτου σωλήνα και βάλτε τον στη μεγαλύτερη τρύπα του σωλήνα.

Η εικ.3 δείχνει τη σύνδεση του σωλήνα και του εργαλείου βούρτσας:

Βάλτε το μεταλλικό σωλήνα στην τρύπα της βούρτσας και περιστρέψτε τον για να τους στερεώσετε.

Η εικ.4 δείχνει πώς να ελέγξετε την περιέλιξη του καλωδίου τροφοδοσίας.

Μπορείτε να τραβήξετε το καλώδιο τροφοδοσίας από το μηχανήμα και να το σταματήσετε όταν δείτε το κίτρινο σημάδι. Βεβαιωθείτε ότι το κόκκινο σημάδι δεν είναι εκτός. Όταν τελειώσει το σκούπισμα, πρώτα απενεργοποιήστε το ρεύμα, τραβήξτε το φικ από την πρίζα και, στη συνέχεια, πιέστε το κουμπί της συσκευής περιέλιξης μέχρι το καλώδιο να είναι εντελώς στο μηχανήμα.

Η εικ.5 εμφανίζει το κουμπί τροφοδοσίας

Βάλτε το φικ στην πρίζα, πιέστε το κουμπί τροφοδοσίας για να ελέγξετε την εργασία του μηχανήματος.

Η εικ.6 δείχνει την ισχύ κενού



Κουρτίνες υφάσματα
(χαμηλότερη ρύθμιση)



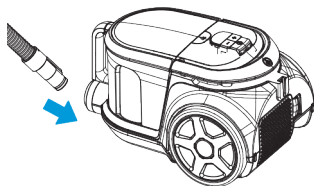
Μαξιλάρια ταπετσαρίας (καναπές,
ψηλάσκληρά χαλιά κατηγορίας,
χαλιά και δρομείς)



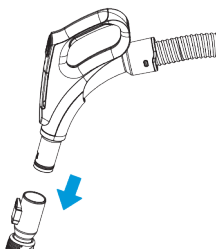
δάπεδα (υψηλότερη
ρύθμιση)



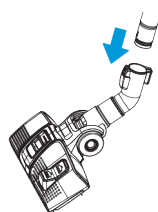
Κανονικά χαλιά



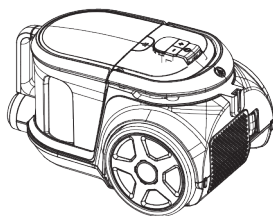
Εικ. 1



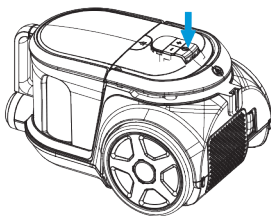
Εικ. 2



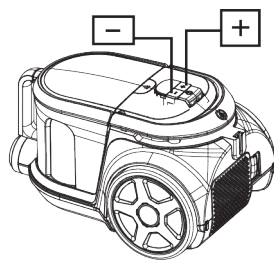
Εικ. 3



Εικ. 4



Εικ. 5

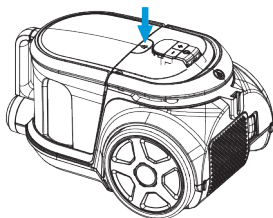


Εικ. 6

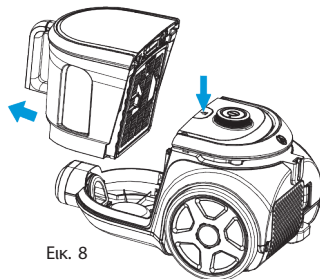
Καθαρισμός του θαλάμου σκόνης

Τα βήματα του καθαρισμού του θαλάμου:

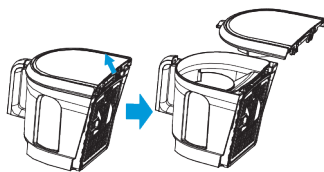
1. Όπως στη Εικ.7, κρατήστε το θάλαμο σκόνης και τη λαβή και πατήστε το κουμπί απελευθέρωσης.
2. Όπως στην Εικ.8, βγάλτε το θάλαμο σκόνης από το μηχάνημα.
3. Όπως και στη Εικ.9, τοποθετήστε το θάλαμο σκόνης στον κάδο απορριμμάτων, πιέστε το κουμπί απελευθέρωσης για να ανοίξετε το κάτω μέρος του θαλάμου σκόνης και το dirt και η σκόνη θα πέσουν στον κάδο από μόνα τους.
4. Όπως και στη Εικ.10, κλείστε το θάλαμο σκόνης για κυκλική χρήση μετά τον καθαρισμό σας.



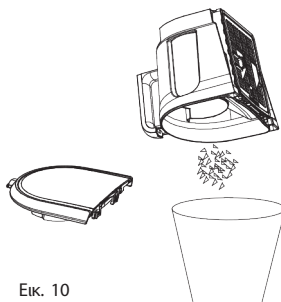
Εικ. 7



Εικ. 8



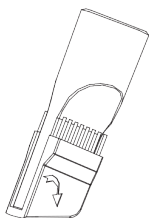
Εικ. 9



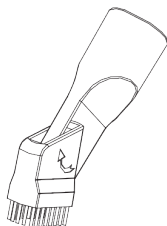
Εικ. 10

Πώς να χρησιμοποιήσετε τα συνημμένα

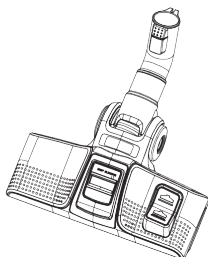
1. Όπως και στην εικ.11, μπορείτε να χρησιμοποιήσετε τη συμπιεσμένη βούρτσα στη γωνία και το διάφραγμα.
2. Όπως και στο εικ.12, ανοίξτε την άλλη πλευρά με τρίχες της συμπιεσμένης βούρτσας ως ψαμάδι ενός βέλους για να καθαρίσετε τον καναπέ, την κουρτίνα και τη σκόνη στα στολίδια.
3. Όπως και στο εικ.13, τραβήξτε το πεντάλ του εργαλείου βούρτσας για να αφήσετε τις τρίχες έξω, και μπορείτε να καθαρίσετε το πάτωμα.
4. Όπως και στο εικ.14, πατήστε ξανά το πέλμα στο πεντάλ του εργαλείου βούρτσας για να τοποθετήσετε τις τρίχες και μπορείτε να καθαρίσετε το χαλί.



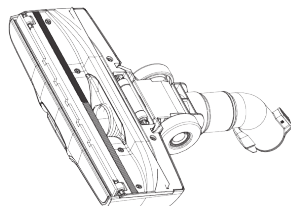
Εικ. 11



Εικ. 12



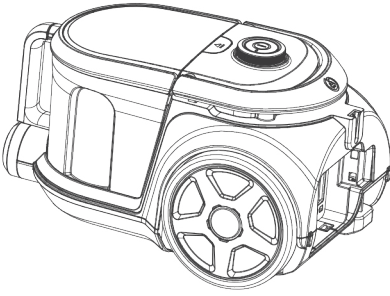
Εικ. 13



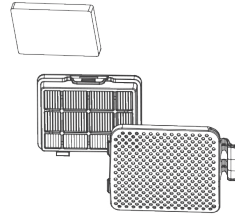
Εικ. 14

ΣΥΝΤΗΡΗΣΗ

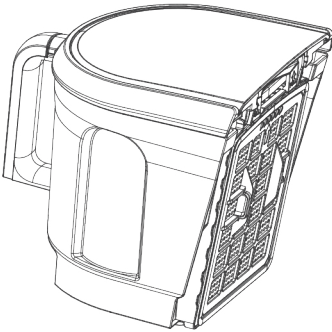
1. Το φίλτρο πρέπει να καθαρίζεται δύο φορές το χρόνο και όταν υπάρχει προφανής βρωμιά στο φίλτρο, ήρθε η ώρα.
2. Πρέπει να διορθώσετε σωστά το φίλτρο πριν εκτελέσετε την ηλεκτρική σκούπα.
3. Το φίλτρο δεν μπορεί να καθαριστεί στο πλυντήριο ή να ψηθεί από τον ανεμιστήρα.
4. Θα μειώσει την ισχύ αναρρόφησης και θα φράξει τον κινητήρα αν χρησιμοποιήσετε το υγρό φίλτρο.
5. Βήματα συντήρησης:
 - 1) Όπως στην εικ.15, πιέστε την κλειδαριά εξόδου για να ανοίξετε την πλακέτα εξόδου.
 - 2) Όπως στη συκιά.16, βγείτε από το φίλτρο εξόδου.
 - 3) Όπως στην εικ.17, περιστρέψτε το κάλυμμα HEPA για να το διαχωρίσετε από το κάλυμμα του θαλάμου.
 - 4) Όπως και στη συκιά.18, πάρτε το κάλυμμα HEPA
 - 5) Όπως και στη συκιά.19, Εάν έχετε οποιοδήποτε περιέλιγμα τρίχας αφαιρούμενο καθαρισμό.
 - 6) Όπως και στη συκιά.20, πάρτε το HEPA και πλύνετε το.
 - 7) Πλύνετε το κάλυμμα HEPA, το συγκρότημα HEPA, το σφουγγάρι εξόδου και το θάλαμο σκόνης στο νερό χωρίς απορρυπαντικό και στεγνώστε τα πριν από τη χρήση.
 - 8) Fix the HEPA assembly on the chamber cover and make sure three salient cubes should be stuck in the grooves of the dust chamber.
 - 9) Περιστρέψτε το συγκρότημα HEPA στο directitou σήματος στο κάλυμμα του θαλάμου.
 - 10) Συναρμολογήστε το συγκρότημα καλύμματος θαλάμου και το θάλαμο σκόνης σύμφωνα με το σήμα έξω.
 - 11) Όπως και στη συκιά.20, χτυπήστε ελαφρά τη σχάρα φίλτρου με το χέρι σας.
 - 12) Βάλτε το συγκρότημα του θαλάμου σκόνης στο μηχανήμα. Και σε αυτή τη διαδικασία, πρώτα θα πρέπει να κάνετε το θάλαμο στη σωστή θέση και στη συνέχεια να πατήσετε τη λαβή του θαλάμου σκόνης, αν υπάρχει ένα click σημαίνει ότι η λειτουργία είναι επιτυχής.



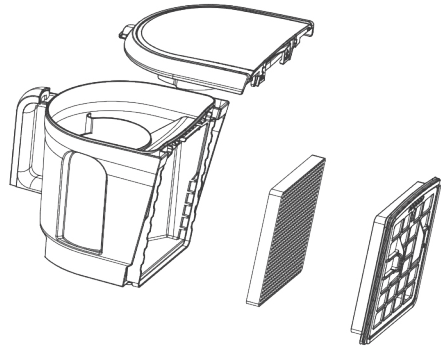
Eik. 15



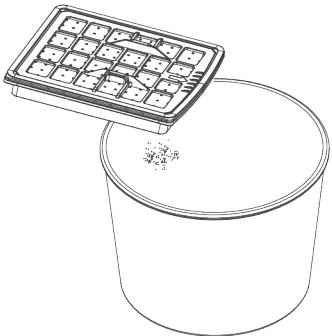
Eik. 16



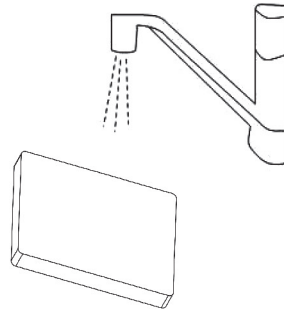
Eik. 17



Eik. 18



Eik. 19



Eik. 20

ΤΕΧΝΙΚΕΣ ΠΡΟΔΙΑΓΡΑΦΕΣ

Τάση: Εναλλασσόμενο ρεύμα 220V-240V~

Συχνότητα: 50Hz/60Hz

Ισχύς: 800W

Σωστή διάθεση αυτού του προϊόντος:



Η σήμανση αυτή υποδεικνύει ότι το προϊόν αυτό δεν πρέπει να απορρίπτεται μαζί με άλλα οικιακά απορρίμματα σε ολόκληρη την ΕΕ. Για την πρόληψη πιθανής βλάβης του περιβάλλοντος ή της ανθρώπινης υγείας από την ανεξέλεγκτη διάθεση αποβλήτων, ανακυκλώστε την υπεύθυνα για την πρόωθηση της βιώσιμης επαναχρησιμοποίησης των υλικών. Για να επιστρέψετε τη χρησιμοποιημένη συσκευή σας, χρησιμοποιήστε τα συστήματα επιστροφής και συλλογής ή επικοινωνήστε με τον λιανοπωλητή όπου αγοράστηκε το προϊόν, μπορούν να πάρουν αυτό το προϊόν για περιβαλλοντικά ασφαλή ανακύκλωση.

Samo za domaćinstvo.

Prije korištenja pažljivo pročitajte uputstvo za upotrebu.

VAŽNE SIGURNOSNE UPUTE

Prije korištenja pročitajte upute.

- Ako je kabel za napajanje oštećen, mora ga zamijeniti proizvođač, njegov serviser ili kvalificirana osoba kako bi se izbjegle opasnosti.
- Ovaj uređaj smiju koristiti djeca u dobi od 8 i više godina te osobe sa smanjenim fizičkim, osjetilnim ili mentalnim sposobnostima ili s nedostatkom iskustva i znanja ako su pod nadzorom ili upute u vezi sa sigurnom uporabom uređaja i razumiju opasnosti.
- Djeca ne smiju čistiti ili održavati usisavače bez nadzora.
- Djeca se ne bi trebala igrati s uređajem.
- Uređaj se može koristiti samo s jedinicom napajanja koja je isporučena s uređajem.
- Uputstva za uređaj sadrže baterije kojima je namenjena zamena
- Utikač mora biti uklonjen iz utičnice prije čišćenja ili održavanja uređaja.

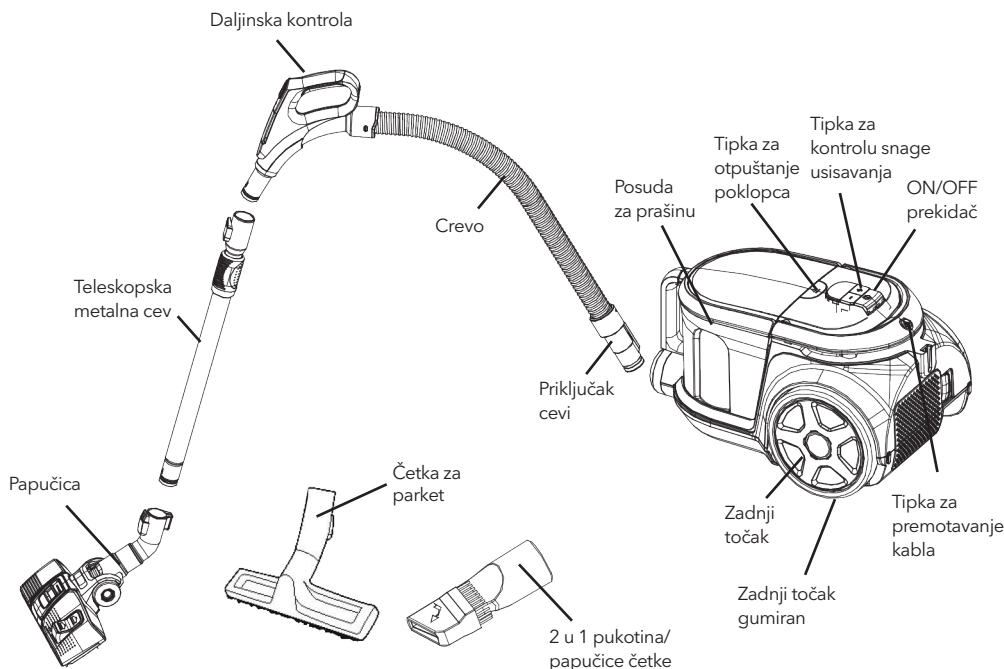
! OPREZ!

Ovo crijevo sadrži električne priključke:

- ne koristiti za usisavanje vode;
- ne uranjajte u vodu za čišćenje;
- Crijevo treba redovito provjeravati i ne smije se koristiti ako je oštećeno.

KORIŠTENJE

Opis dodataka i usisivača

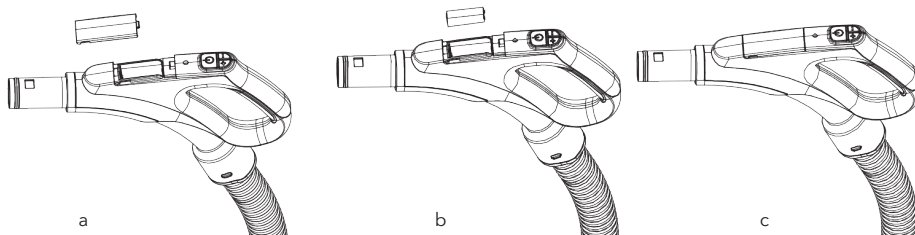


Prije prve upotrebe

Ovaj proizvod dolazi s baterijom za daljinski upravljač. Prije uporabe ovog proizvoda umetnite bateriju u pretinac držača ručke daljinskog upravljača. Lagano otvorite poklopac za baterije kao što je prikazano na slici a, umetnite dvije AAA 1,5 V baterije u pretinac daljinskog upravljača kao što je prikazano na slici b. Pokrijte poklopac baterije kao što je prikazano (slika c). Drugo, spojite usisavač i usisivač prema gumbu za kontrolu brzine, dok zaslon ne otkuca, a zatim pritisnite bilo koju kontrolnu tipku, ručka može izvršiti funkciju bežičnog daljinskog upravljanja.

BILJEŠKA

Pazite da "+" i "-" baterije nemaju suprotan polaritet. Kada se usisavač ne koristi dulje vrijeme, uklonite ga.

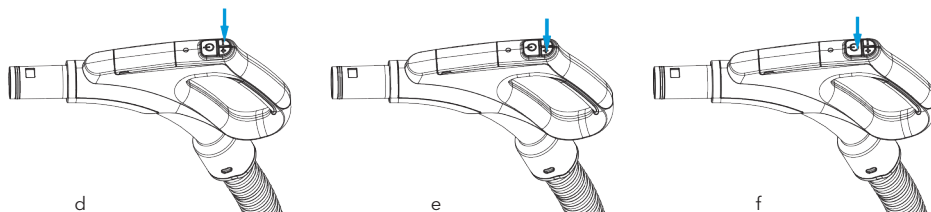


Kako koristiti ručicu za kontrolu brzine

Daljinski upravljač ima tri tipke kojima se može upravljati usisavačem, možete koristiti tipke "+" i "-" za podešavanje snage usisavanja usisavača (sl. D, sl. E), možete prebaciti uključite ili isključite uređaj (slika F).

BILJEŠKA

Kada pritisnete bilo koju tipku na daljinskom upravljaču, indikatorna lampica na daljinskom upravljaču ne svijetli, trebate zamijeniti bateriju, pogledajte poglavlje "prije prve upotrebe".



Slika 1 prikazuje vezu creva i usisivača:

Stavite konektor za crevo ispred usisivača. Zatim ga umetnite u ulaznu rupu i okrenite desno. Ako ga želite rastaviti, možete okrenuti konektor creva ulivo, a zatim ga izvući.

Slika 2 prikazuje vezu creva i teleskopske metalne cevi: Držite spoljni konektor creva i stavite ga u veći otvor cevi.

Slika 3 prikazuje vezu cevi i papučice: Stavite metalnu cev u rupu papučice i okrenite je da ih pričvrstite.

Slika 4 prikazuje kako se proverava namotaj kabla za napajanje.

Možete izvući kabl za napajanje iz mašine i zaustaviti ga kada vidite žutu oznaku. Uverite se da crvena marka nije izbačena. Po završetku čišćenja, prvo isključite napajanje, izvucite utikač iz utičnice, a zatim pritisnite dugme uređaja za namotavanje dok kabl ne uđe u mašinu.

Slika 5 prikazuje dugme za napajanje

Stavite utikač u utičnicu, pritisnite taster za napajanje da biste uključili usisivač.

Slika 6 prikazuje snagu vakuuma

Kao smernicu koristite simbole na displeju snage vakuuma, pritisnite dugme za dodavanje (povećajte snagu vakuuma) ili dugme minus (smanjite snagu vakuuma).



Tekstilne zavjese
(najniža snaga
usisivanja)



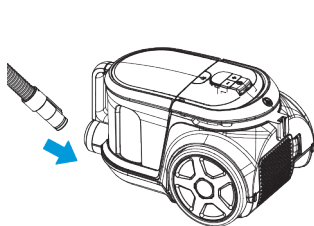
Tapacirani jastuci (sofa,
tepiši visoke klase, prostirke i
podmetači)



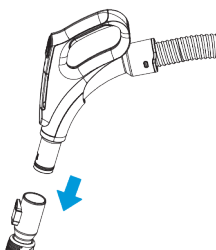
Tvrdi podovi (visa
snaga usisivanja)



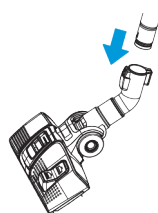
Normalni tepih



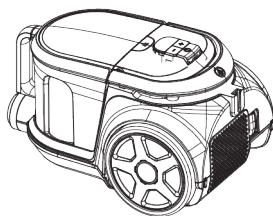
Slika 1



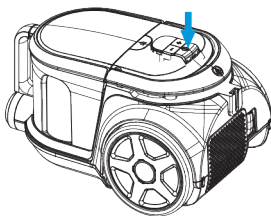
Slika 2



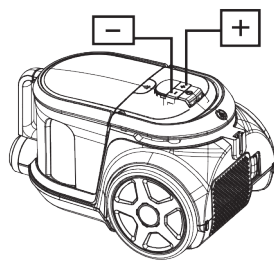
Slika 3



Slika 4



Slika 5

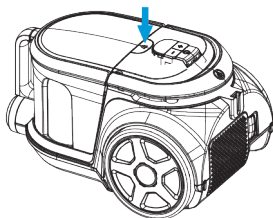


Slika 6

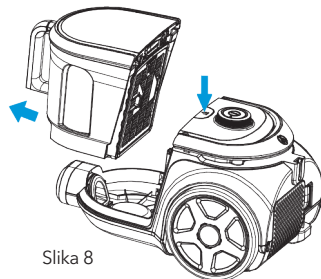
Čišćenje posude za prašinu

Koraci čišćenja:

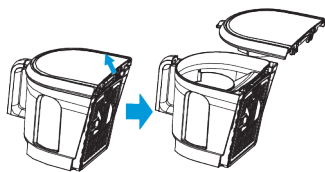
1. Kao na slici 7, držite spremnik za prašinu za ručku i pritisnite gumb za otpuštanje.
2. Kao na slici 8, izvadite spremnik za prašinu iz usisavača.
3. Kao na slici 9, stavite spremnik za prašinu na kantu za smeće, pritisnite gumb za otpuštanje kako biste otvorili dno posude za prašinu i prljavština i prašina će sami pasti u kantu za smeće.
4. Kao što je prikazano na slici 10, zatvorite posudu za prašinu u krug nakon čišćenja oraci čišćenja posude:



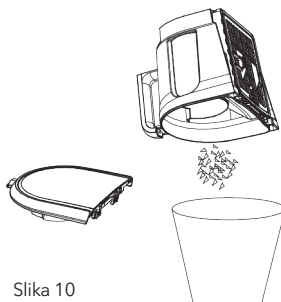
Slika 7



Slika 8



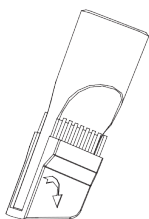
Slika 9



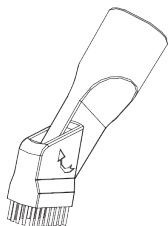
Slika 10

Kako koristiti pribor

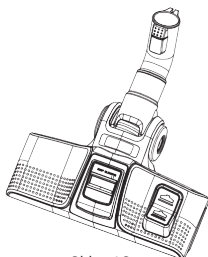
1. Kao na slici 11, možete koristiti dodatak 2 u 1 za kutove i otvore.
2. Kao na slici 12, otvorite drugu stranu čekinjama stisnute papučice kao oznaku strelice da biste očistili sofu, zavjesu i prašinu na ukrasima.
3. Kao na slici 13, nagazite papučicu za četke kako biste pustili čekinje i možete očistiti pod.
4. Kao i na slici 14, ponovo nagazite papučicu za četke da biste sklonili čekinje i možete da očistite tepih.



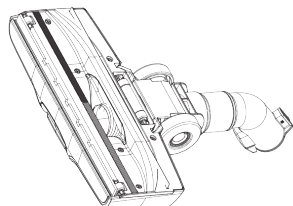
Slika 11



Slika 12



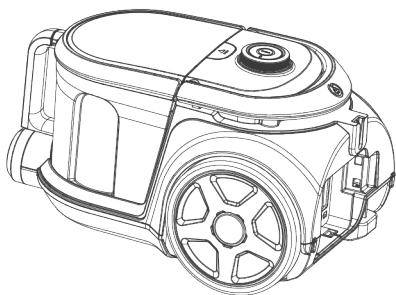
Slika 13



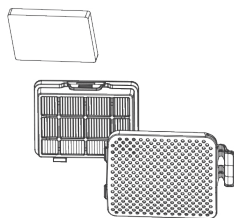
Slika 14

ODRŽAVANJE

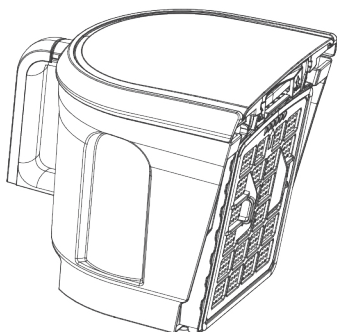
1. Filter treba čistiti dva puta godišnje, a kada je na njemu očigledna nečistoća, vrijeme je.
2. Prije pokretanja usisivača morate pravilno namjestiti filter.
3. Filter se ne može čistiti u perilici.
4. Ako koristite vlažni filter smanjite se usisna snaga i oštetiti motor
5. Koraci održavanja:
 - 1) Kao na slici 15, pritisnite sigurnosnu bravu da biste otvorili izlaznu ploču.
 - 2) Kao na slici 16, izvucite izlazni filter.
 - 3) Kao na slici 17, okrenite HEPA poklopac da biste ga odvojili od poklopca posude
 - 4) Kao na slici 18, uzmite HEPA poklopac
 - 5) Kao na slici 19. Ako imate četkicu možete da otklonite svu prašinu ili lagano udarite rukom u stalak za filter
 - 6) Kao na slici 20. uzmite HEPA i operite ga.
 - 7) Operite HEPA filter, poklopac HEPA, izlaznu spužvu i komoru za prašinu u vodi bez deterdženta i osušite ih prije upotrebe.
 - 8) Pričvrstite HEPA filter na poklopac komore i uverite se da bi tri istaknute kocke trebale biti zaglavljene u uglavama komore za prašinu.
 - 9) Okrenite HEPA filter u smeru oznake na poklopcu komore.
 - 10) Sastavite sve delove: poklopca posude i posude za prašinu prema oznaci spolja.. Kada se sve dobro osuši možete da sve vratite u stanje za korišćenje.



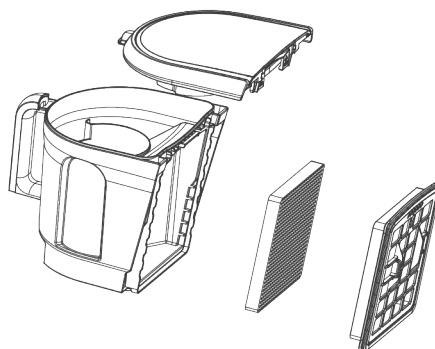
Slika 15



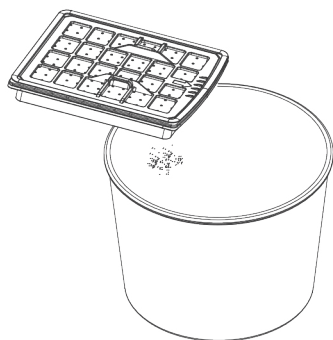
Slika 16



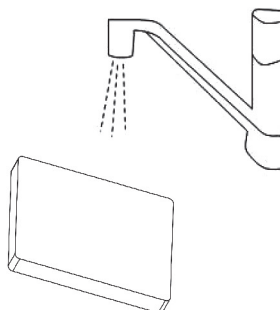
Slika 17



Slika 18



Slika 19



Slika 20

TEHNIČKE SPECIFIKACIJE

Napon: AC 220V-240V~

Frekvencija: 50Hz/60Hz

Snaga: 800W

Pravilno odlaganje ovog proizvoda



Ova oznaka označava da se ovaj proizvod ne smije odlagati s ostalim kućnim otpadom u cijeloj EU. Da biste spriječili moguću štetu po životnu sredinu ili zdravlje ljudi zbog nekontrolisanog odlaganja otpada, odgovorno ga reciklirajte da biste promovisali održivu ponovnu upotrebu materijalnih resursa. Da biste vratili svoj korišteni uređaj, koristite sisteme za vraćanje i prikupljanje ili se obratite trgovcu kod koga je proizvod kupljen, oni mogu uzeti proizvod za ekološku reciklažu.

Csak háztartási használatra.

Használat előtt figyelmesen olvassa el ezt a használati utasítást.

FONTOS BIZTONSÁGI UTASÍTÁSOK

Használat előtt olvassa el a kézikönyvet.

- Ha a tápkábel sérült, a veszély elkerülése érdekében a gyártónak, annak szervizügynökének vagy szakképzett személyeinek kell kicserélnie.
- Ezt a készüléket 8 éves vagy annál idősebb gyermekek, valamint csökkent fizikai, érzékszervi vagy mentális képességekkel rendelkező személyek, tapasztalat és tudás hiánya, ha a készülék biztonságos használatára vonatkozó felügyeletet vagy utasítást kaptak, és megértik ad.
- A takarítást és a felhasználó karbantartását gyermekek felügyelet nélkül nem végzik.
- A gyermekek nem játszhatnak a készülékkel.
- A készüléket csak a készülékhez mellékelt tápegységgel szabad használni.

- Az elemeket tartalmazó készülékekre vonatkozó utasítások, amelyeket a
- A készülék tisztítása vagy karbantartása előtt a dugót ki kell venni a konnektorból.

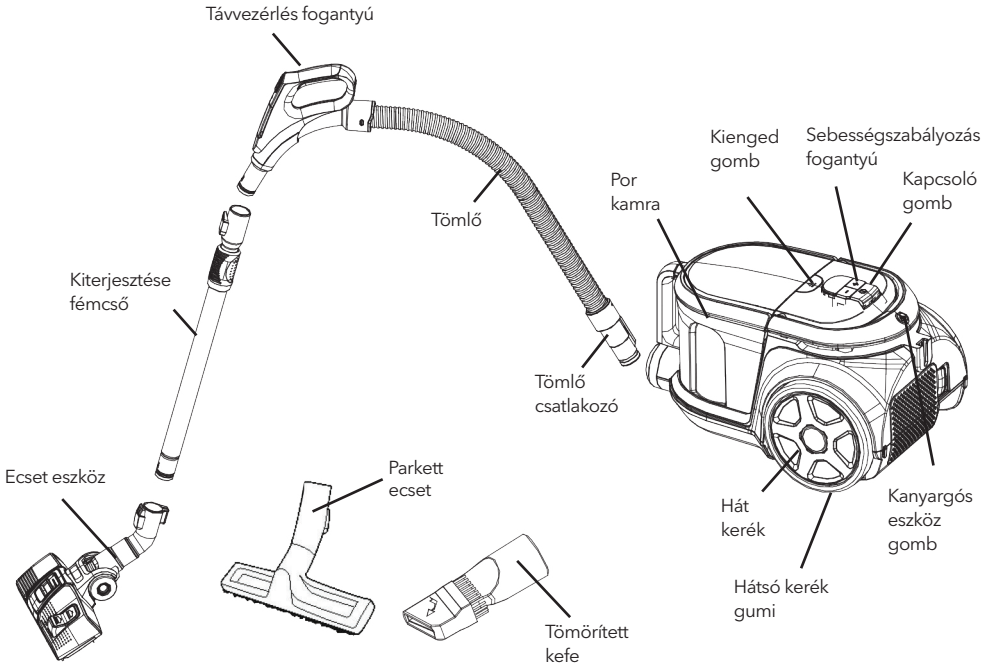
FIGYELMEZTET!

Ez a tömlő elektromos csatlakozásokat tartalmaz:

- ne használja víz felszívására (csak porszívókhoz);
- ne merítse vízbe a tisztításhoz;
- a tömlőt rendszeresen ellenőrizni kell, és sérülés esetén nem szabad használni.

MŰVELET

Összeszerelés és alkatrészek leírása



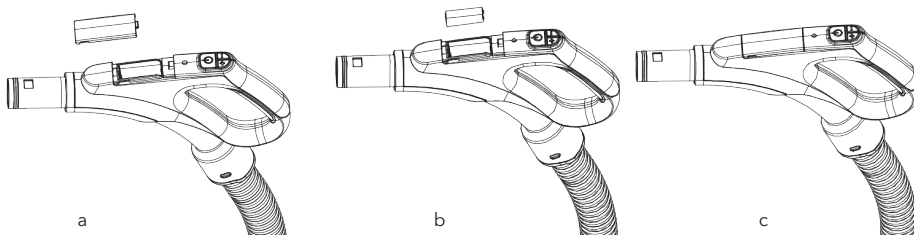
Első használat előtt

Először helyezze az akkumulátort a távirányító rekeszébe - ez a termék távirányító akkumulátorral rendelkezik. A termék használata előtt helyezze az akkumulátort a távirányító fogantyújának markolatának rekeszébe. Óvatosan nyissa ki az akkumulátor fedelét az a. ábrán látható módon, tegyen két AAA 1,5 V-os akkumulátort a távirányító rekeszébe a b. ábrán látható módon fedje le az elem fedelét az ábrán látható módon (c. ábra).

Másodszor, Csatlakoztassa a porszívót és a tisztítót a sebességszabályozó gombnak megfelelően, Amíg a képernyő egy ütemes mintán nem, majd nyomja meg bármelyik gombvezérlő fogantyút, a fogantyú megvalósíthatja a vezeték nélküli távirányító funkciót.

JEGYZET

Ügyeljen arra, hogy az akkumulátor "+" és "-" nincs fordított polaritás. Ha a porszívót nem használják hosszú ideig vegye ki az akkumulátort a távirányító rekeszéből.



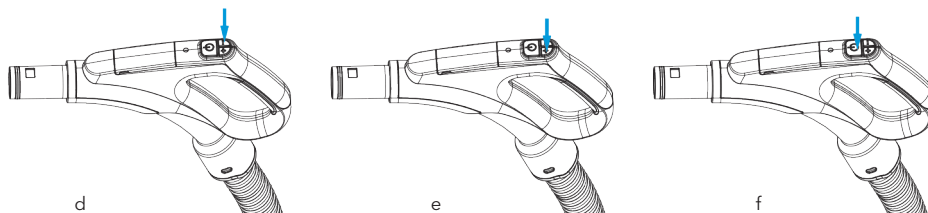
A Sebességszabályozó fogantyú működésének használata

A távirányító három gombbal használható porszívó működtetéséhez, a "+" és "-" gombbal beállíthatja a porszívó szívómeretét (d. ábra, e. ábra), a termék gombjával készenléti üzemmódba kapcsolható (f. ábra).

JEGYZET

Csak a kapcsológombban nyílik meg maga a termék, a távirányító effect lesz.

Ha bármelyik gombot megnyomja a távirányítón, a távirányító jelzőfénye nem világít, cserélje ki az akkumulátort, kérjük, olvassa el az "első használat előtt" fejezetet.



Az 1. ábra a tömlő és a porszívó csatlakozását mutatja: Helyezze a tömlőcsatlakozót a porszívó elé. Ezután helyezze be a bemeneti lyukba, és forduljon jobbra. Ha szétszerelni szeretné, balra fordíthatja a tömlőcsatlakozást, majd kihúzhatja.

A 2. ábra a tömlő és a kinyúló fémcső csatlakozását mutatja: Tartsa a tömlő hajlítós csatlakozóját, és tegye a cső nagyobb lyukába.

A 3. ábra a cső és a kefeszerszám csatlakoztatását mutatja:

Tegye a fémcsővet a kefe lyukába, és forgassa el, hogy rögzítse őket.

A 4. ábra bemutatja, hogyan ellenőrizheti a tápkábel tekeréscsúszását.

Kihúzhatja a tápkábelt a gépből, és leállíthatja, amikor meglátja a sárga jelet. Győződjön meg róla, hogy a piros jel nincs ki.

Amikor a söprés véget ért, először kapcsolja ki a tápellátást, húzza ki a dugót a konnektorból, majd nyomja meg a tekeréscsúszó eszköz gombot, amíg a kábel teljesen a gépbe nem kerül.

Az 5. ábra a bekapcsológombot mutatja

Helyezze a dugót a konnektorból, nyomja meg a bekapcsológombot a gép munkájának vezérléséhez.

A 6. ábra a vákuumteljesítményt mutatja

Használja a vákuum tápellátási kijelzőn lévő szimbólumokat iránymutatásként, nyomja meg a hozzáadás gombot (növelje a vákuumteljesítményt) vagy a mínusz gombot (csökkentse a vákuumteljesítményt).



Függönyök textíliák
(legalacsonyabb
beállítás)



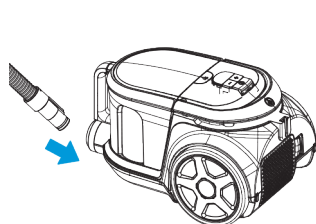
Kárpitos párnák (kanapé, magas
osztály szőnyegek, szőnyegek
és futók)



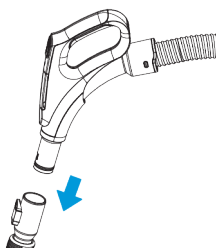
Kemény padló
(legmagasabb
beállítás)



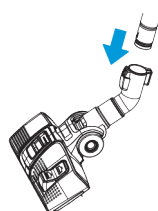
Normál



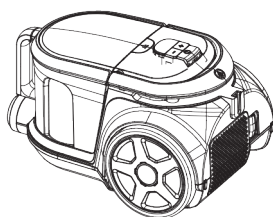
Ábra 1



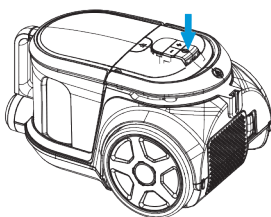
Ábra 2



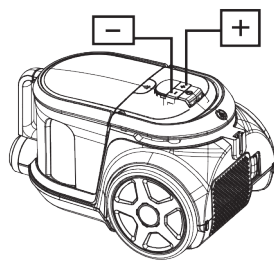
Ábra 3



Ábra 4



Ábra 5

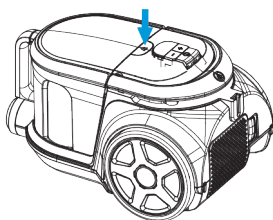


Ábra 6

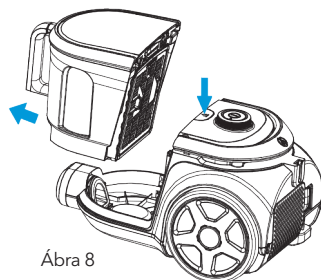
A porkamra tisztítása

A kamratisztítás lépései:

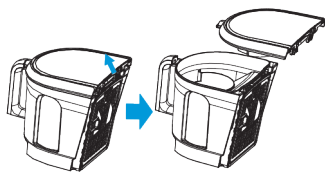
1. A 7. ábrához valóhoz valóan tartsa lenyomva a porkamrát és a fogantyút, és nyomja meg a kioldógombot.
2. A 8. ábrához valóhoz valóan vegye ki a porkamrát a gépből.
3. A 9. ábrához valóan tegye a porkamrát a szemetesbe, nyomja meg a kioldógombot a porkamra aljának kinyitására, és a dirt és apor önmagában esik a tartályba.
4. A 10. ábrához valóhoz valóan a tisztítás után körkörös használatra fogja be a porkamrát.



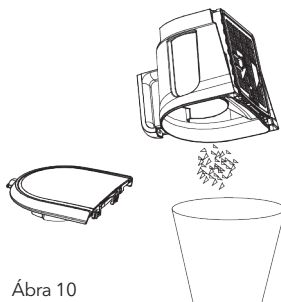
Ábra 7



Ábra 8



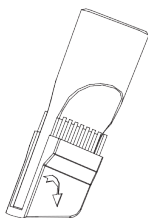
Ábra 9



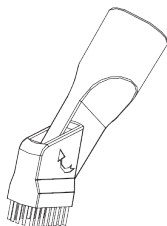
Ábra 10

Hogyan kell használni a mellékleteket

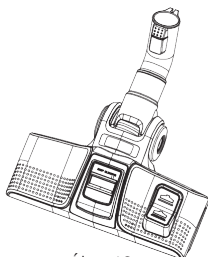
1. A 11. ábrához valóhoz valóan a sarokban lévő tömörített kefé és a rekeszt is használhatja.
2. Mint a 12. ábrán, nyissa ki a másik oldalt a tömörített kefe sörtékkel, mint egy nyíl jele, hogy megtisztítsa a kanapét, a függönyt és a díszeket.
3. Mint a 13. ábrán, tread a pedálon a kefe szerszám, hogy hagyja ki a sörték, és akkor tisztítsa meg a padlót.
4. Mint a 14. ábrán, a kefe szerszám pedálján ismét járjon, hogy betehesse a sörtéket, és megtisztíthatja a szőnyeget.



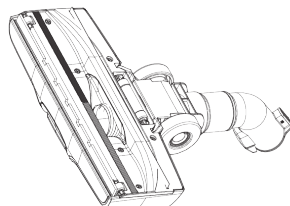
Ábra 11



Ábra 12



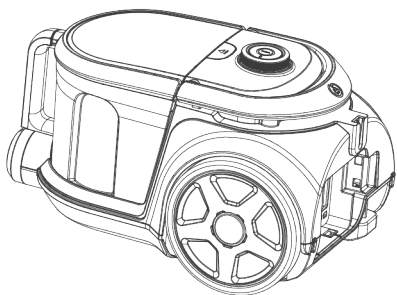
Ábra 13



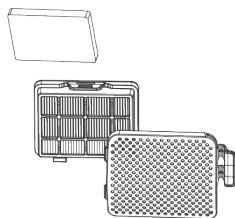
Ábra 14

FENNTARTÁS

1. A szűrőt évente kétszer kell tisztítani, és ha nyilvánvaló szennyeződés van a szűrőn, itt az ideje.
2. A porszívó futtatása előtt megfelelően rögzítenie kell a szűrőt.
3. A szűrőt nem lehet tisztítani a mosó machine-ban, vagy a fűvóval sütni.
4. Csökkenti a szívóerőt és megduzzsa a motort, ha nedves szűrőt használ.
5. A karbantartás lépései:
 - 1) A 15. ábrához valóhoz a kimeneti zárat nyomja meg a kimeneti tábla kinyitásához.
 - 2) Mint a 16. ábrán, vegye ki a kimeneti szűrőt.
 - 3) A 17. ábrához való igazításhoz forgassa el a HEPA fedelét, hogy
 - 4) Mint a 18. ábrán, szerezze be a HEPA fedelet
 - 5) Mint a 19. ábrán, Ha van olyan haj kanyargós kivehető tisztítása.
 - 6) Mint a 20. ábrán, vegye be a HEPA-t és mossa le.
 - 7) Mossa le a HEPA fedelet, a HEPA szerelvényt, a kimeneti szivacsot és a porkamrát a vízben mosószer nélkül, és használat előtt szárítsa meg őket.
 - 8) Rögzítse a HEPA-szerelvényt a kamra fedelére, és győződjön meg arról, hogy három kiemelkedő kocka beragadt a porkamra hornyaiába.
 - 9) Forgassa el a HEPA szerelvényt akamrafedélén lévő jel directtjében.
 - 10) Szerelje össze a kamrafedél-szerelvényt és a porkamrát a külső jel szerint.
 - 11) A 20. ábrához kapcsolódóan kissé nyomja meg a szűrőállványt a kezével.
 - 12) Helyezze a porkamrát a gépbe. És ebben a folyamatban először a kamrát a megfelelő helyzetben kell elhelyezni, majd nyomja meg a porkamra fogantyúját, ha van egy cluck, ez azt jelenti, hogy a művelet sikeres.



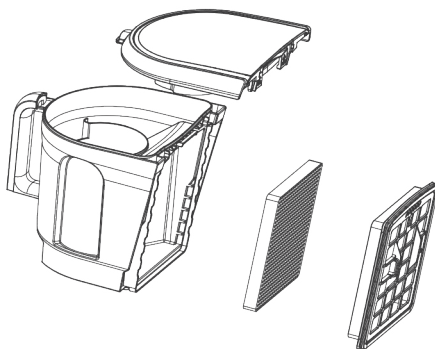
Ábra 15



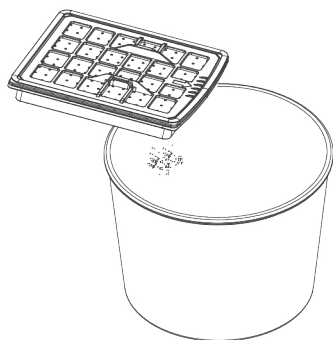
Ábra 16



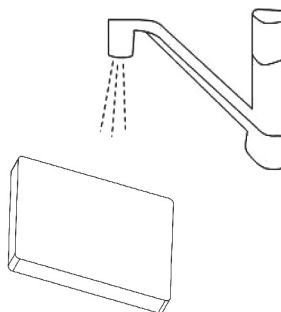
Ábra 17



Ábra 18



Ábra 19



Ábra 20

MŰSZAKI LEÍRÁS

Feszültség: AC 220V-240V~

Frekvencia: 50Hz/60Hz

Teljesítmény: 800W

A termék helyes ártalmatlanítása:



Ez a jelölés azt jelzi, hogy ezt a terméket nem szabad más háztartási hulladékokkal együtt ártalmatlanítani az EU egész területén. Annak elkerülése érdekében, hogy a környezet vagy az emberi egészség károsodjon az ellenőrizetlen hulladékkezelésből, felelősségteljesen hasznosítsa újra, hogy előmozdítsa az anyag-savanyúság fenntartható újrafelhasználását. A használt eszköz visszaküldéséhez kérjük, használja a visszaküldési és gyűjtési rendszereket, vagy lépjen kapcsolatba a kiskereskedővel, ahol a terméket vásárolták, akkor ezt a terméket környezetvédelmi biztonságos újrahasznosításra vehetik.

Само за домаќинството.

Пред да користите внимателно, прочитајте ги инструкциите за употреба.

ВАЖНИ НАСОКИ ЗА БЕЗБЕДНОСТ

Molimo pročitaјte uputstvo pre upotrebe.

Ве молам прочитајте ги инструкциите пред да ги користите.

- Ако е оштетен електричниот кор, производителот, неговата услуга или квалификуваното лице мора да го заменат за да ја избегнат опасноста.
- Овој уред може да се користи од деца на возраст од 8 години и постари и луѓе со намален физички, сензорен или ментален капацитет или недостаток на искуство и јас сум познатдали тие добиле надзор или инструкции во врска со употребата на уредот на безбеден начин и ако ги разберат опасностите.
- Чистењето и одржувањето на правосмукачите не смее да се врши од страна на децата без надзор.

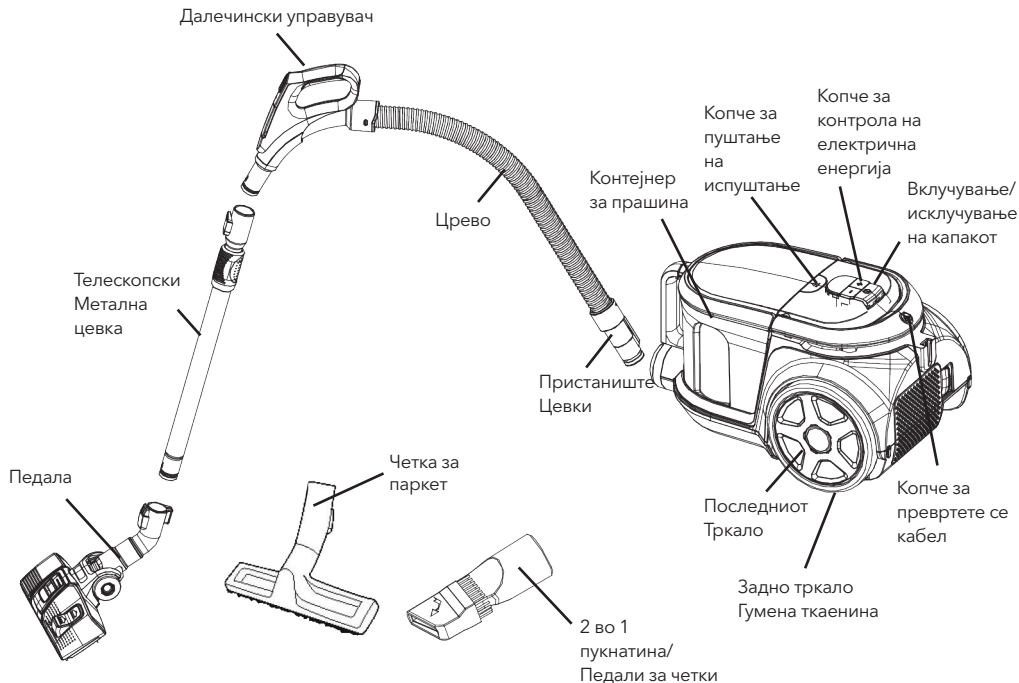
- Децата не треба да си играат со камерата.
- Уредот може да се користи само со електричната единица која доаѓа со уредот.

! ПРЕТПАЗЛИВОСТ!

- Ова црево содржи електрични врски:
- не користете за вакуумска вода;
- немојте да се натопувате во вода за чистење;
- цевката треба да се проверува редовно и не смее да се користи ако е оштетена.

УПОТРЕБА

Опис на додатоци и правосмученици

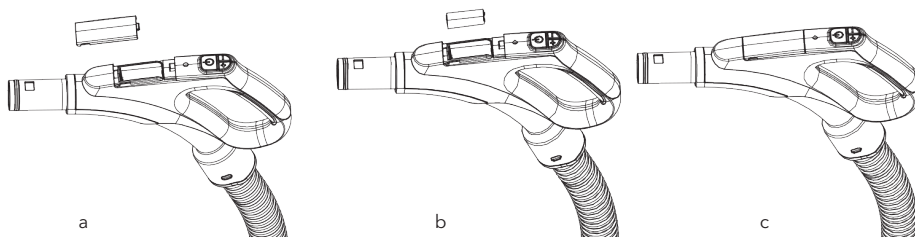


Пред првата употреба

Овој производ доаѓа со батерија за далечинско управување. Пред да го користеш овој производ, ставете ја батеријата во делот на држачот за далечински управувач. Внимателно отворете го капакот на батеријата како што е прикажано на сликата и, ставете две AAA 1.5 V батерии во делот за далечинско управување, како што е прикажано на фигурата б. Покријте го капакот на батеријата како што е прикажано (сликас). Второ, поврзете ја вакуумската чистачка и чистачот со копчето за контрола на брзината, додека екранот не се отчукува, а потоа притиснете било кој клуч за управување, рачката може да постигне безжична функција за далечинско управување.

ЗАБЕЛЕШКА

Погрижете се батеријата "+" и "-" да немаат обратна поларитет. Кога вакумот не се користи долго време, тргнете го Батеријата од делот за далечински управување.

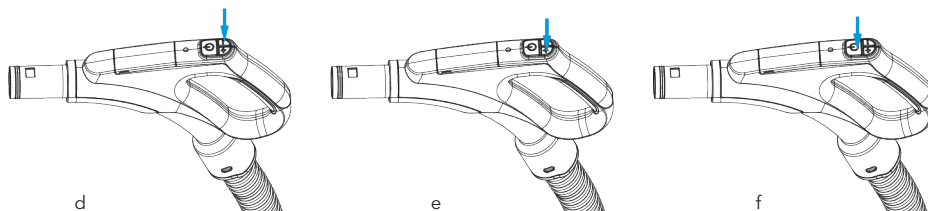


Како да се користи лост за контрола на брзината

Далечинскиот управувач има три клучеви кои можат да се користат за контролирање на правосмукалката, така што можете да ги користите клучевите "+" и "-" за да ја прилагодите силата на всмукување (на слика d, слика), со користење на копчето за вклучување на апаратот може да се вклучи или исклучи (слика f).

ЗАБЕЛЕШКА

Кога ќе притиснете било кое копче на далечинскиот управувач, светлото на индикаторот на далечинското не свети, треба да ја замените батеријата, да го видите поглавјето "пред прва употреба".



Сликата 1 ја прикажува поврзаноста помеѓу цревето и чистачот на вакуум:

Стави го конекторот на цревето пред чистачот за вакуум. Потоа вметнете го во влезната дупка и свртете десно. Ако сакате да се расклучите, можете да го свртите конекторот на лево и потоа да го извадите.

Сликата 2 ја покажува поврзаноста помеѓу цревето и телескопските метални цевки: Држете го надворешниот конектор на цревето и ставете го во поголеми цевки или цевки.

На сликата 3 е прикажана цевката и педалната врска: Ставете метална цевка во педалната дупка и свртете ја за да ја прикачите.

На сликата 4 е прикажано како да се провери превртувањето на електричниот жици.

Можеш да го извадиш електричниот кабел од машината и да го запреш кога ќе ја видиш жолтата ознака. Погрижи се црвениот знак да не биде исфрлен. По завршувањето на чистењето, прво исклучете ја струјата, повлечете го приклучокот од џебот, а потоа притиснете го копчето на уредот за намотка додека кабелот не влезе во машината.

На сликата 5 е прикажано копчето за напојување

Стави го приклучокот, притисни го клучот за напојување за да ја вклучиш правосмртната чистачка.

Сликата 6 ја покажува моќта на вакуумот

Користете симболи на вакуумски енергетски дисплеј како ваша политика, притиснете го копчето за додавање (зголемете ја моќноста на вакуумот) или копчето минус (намалете го вакуумот snagu).



Текстилни завеси
(најниска сила
засукување)



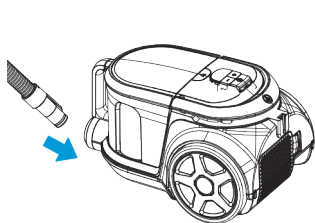
Подплатени перници
(софа, висококласни теписи,
рогови и крајбрежјата)



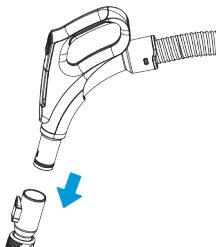
Тврди подови (виза)
всукувачки моќ)



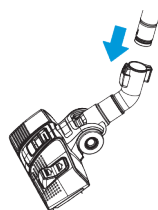
Нормален тепих



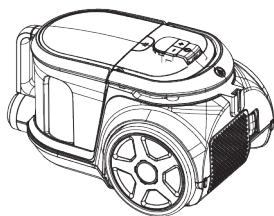
Слика 1



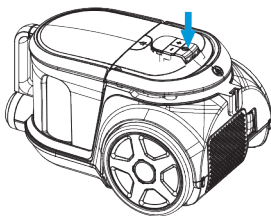
Слика 2



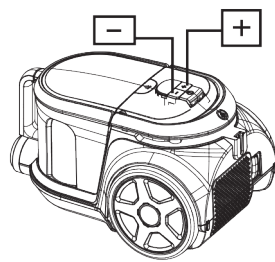
Слика 3



Слика 4



Слика 5

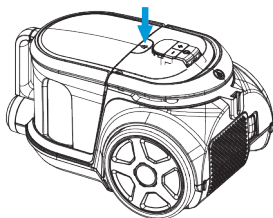


Слика 6

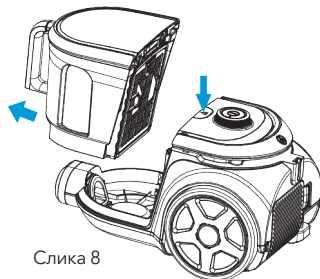
Чистење на чинијата за прашина

Чекори за чистење:

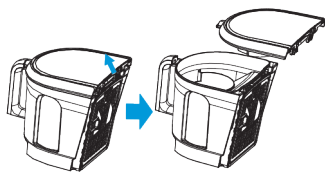
1. Како фигура 7, држете го чинијата за прашина за рачката и притиснете го копчето за пуштање.
2. Како слика 8, извади ја чинијата за прашина од вакумот.
3. Како и фигурата 9, ставете чинија за прашина на кантата за ѓубре, притиснете го копчето за ослободување за да го отворите дното на контејнерот за прашина и прашина и прашина сами ќе паднат во кофата за ѓубре.
4. Како што е прикажано на слика 10, откако ќе ја исчистите круната, затворете ја чинијата за прашина.



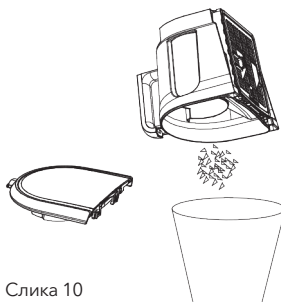
Слика 7



Слика 8



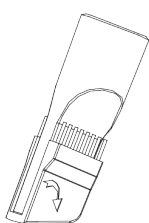
Слика 9



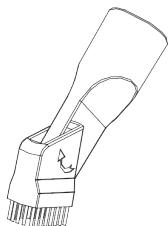
Слика 10

Како да користите додатоци

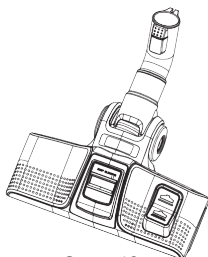
1. Како на слика 11, можете да користите додаток 2 во 1 за агли и отвори.
2. Како и на слика 12, отворете ја другата страна на четката со истиснатите педали како знак на стрела за чистење на софата, завесата и прашината на орнаментите.
3. Како фигура 13, стапнете на педалот за четки за да ги ослободите чекановите и можете да го исчистите подот.
4. Како и на слика 14, стапнете на неа повторно и потоа исчеткајте гичетките за да ги отстраните чеканчињата и можете да го исчистите тепихот.



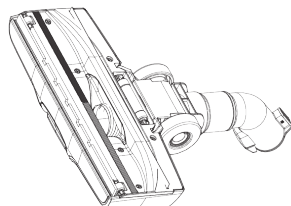
Слика 11



Слика 12



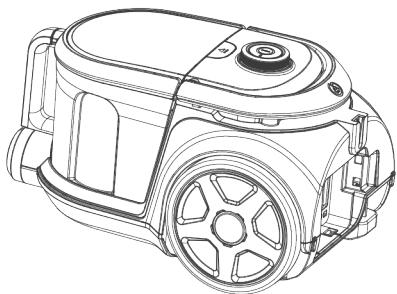
Слика 13



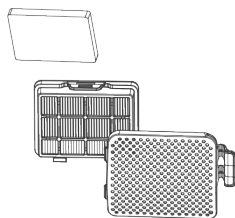
Слика 14

ОДРЖУВАЊЕ

1. Филтерот треба да се чисти два пати годишно, а кога нечистотијата е очигледна на него, време е.
2. Треба правилно да го наместите филтерот пред да го почнете чистењето на вакуумот.
3. Филтерот не може да се исчисти во машината за перење.
4. Користењето на влажен филтер ќе ја намали силата на всукување и ќе го оштети моторот.
5. Чекори за одржување:
 - 1) Како и на сликата 15, притиснете ја безбедносната брава за да го отворите излезниот панел.
 - 2) Како на слика 16, извади го излезниот филтер.
 - 3) Слика 17, сврти го ХЕПА капакот за да го одделиш од капакот на контејнерот
 - 4) Како слика 18, земи го ХЕПА капакот.
 - 5) Како слика од 19 век. Ако имате четка можете да ја отстраните целата прашина или лесно да го удристе филтерот со рака
 - 6) Тоа е како слика од 20 век. Земете ХЕПА и измијте го.
 - 7) Измијте го НЕРА филтерот, ХЕПА капакот, излезниот сунѓер и комората за прашина во вода без детергент и исушете ги пред употреба.
 - 8) Прикачете ХЕПА филтер на капакот на комората и осигурајте се дека три истакнати коцки треба да бидат заглавени во каналите на прашината.
 - 9) Свртете го НЕРА филтерот во насока на етикетата на капакот на комората.
 - 10) Составете ги сите парчиња: капакот на контејнерот и чинијата за прашина надвор. Кога се е суво добро, можеш да вратиш се во употреба.



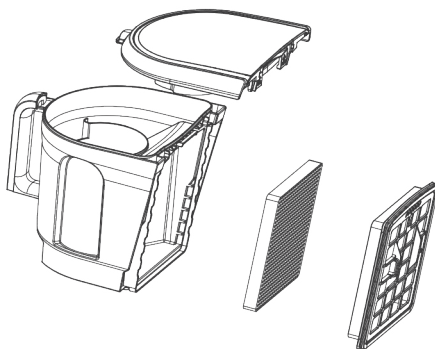
Слика 15



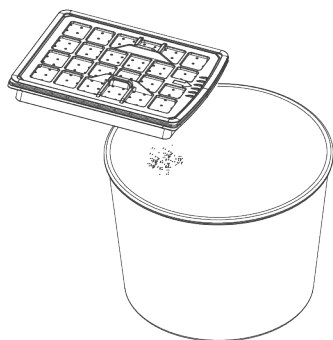
Слика 16



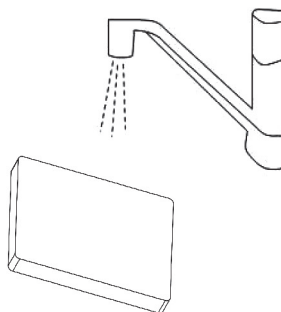
Слика 17



Слика 18



Слика 19



Слика 20

ТЕХНИЧКИ СПЕЦИФИКАЦИИ

Напон: AC 220V-240V

Фреквенција: 50Hz/60Hz

Моќност: 800W

Правилно исфрлање на овој производ



Оваа етикета укажува на тоа дека овој производ не смее да се отстранува со другите отпадоци од домаќинствата низ цела ЕУ. За да се спречи евентуална штета на животната средина или здравјето на луѓето поради неконтролирано отстранување на отпадот, ја рециклирајте одговорно за да промовирате одржлива реупотреба на материјалните ресурси. За да го вратите вашиот користен уред, користете системи за враќање и собирање, или контактирајте го продавачот каде што е купен производот, тие можат да го земат производот за рециклирање на животната средина.

Uz casnic numai.

Citiți cu atenție acest manual de instrucțiuni înainte de utilizare.

INSTRUCȚIUNI IMPORTANTE DE SIGURANȚĂ

Vă rugăm să citiți manualul înainte de utilizare.

- În cazul în care cablul de alimentare este deteriorat, Acesta trebuie înlocuit de producător, agentul său de service sau persoane calificate pentru a evita un pericol.
- Acest aparat poate fi utilizat de copii cu vârsta de cel puțin 8 ani și de persoane cu capacități fizice, senzoriale sau mentale reduse sau cu lipsă de experiență și cunoștințe dacă li s-a dat supraveghere sau instrucțiuni privind utilizarea aparatului într-un mod sigur și înțeleg pericolele implicate.
- Curățarea și întreținerea utilizatorilor nu se fac de către copii fără supraveghere.
- Copiii nu trebuie să se joace cu aparatul.
- Aparatul trebuie utilizat numai cu unitatea de alimentare prevăzută cu aparatul.

- Instrucțiunile pentru aparatele care încorporează baterii care urmează să fie înlocuite cu
- Mufa trebuie scoasă de la priză înainte de curățarea sau întreținerea aparatului.

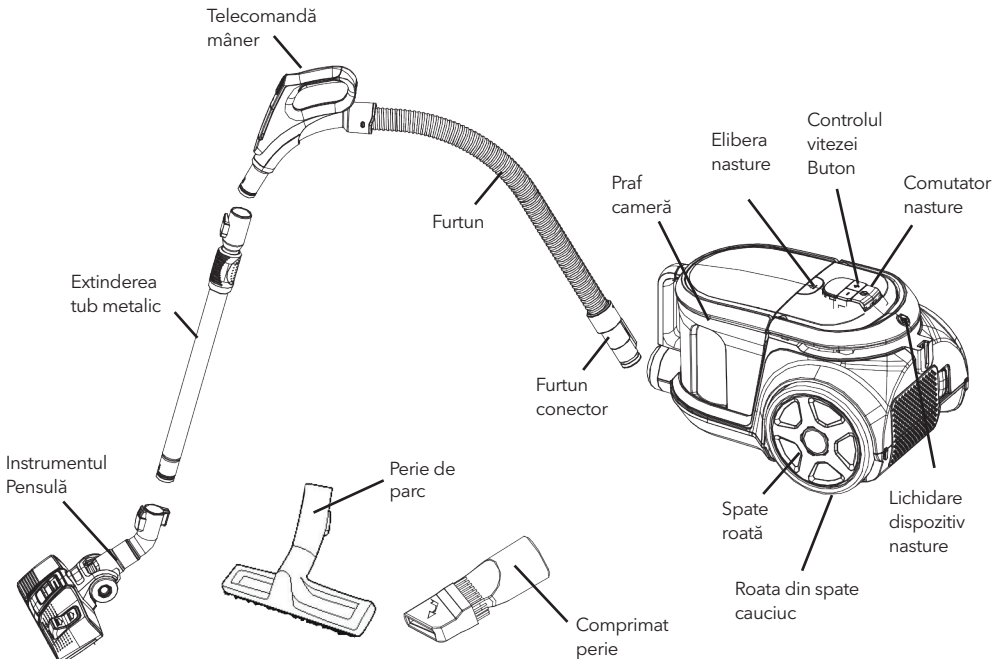
! PRUDENȚĂ!

Acest furtun conține conexiuni electrice:

- nu utilizați pentru a suga apă (numai pentru aspiratoare);
- nu scufundați în apă pentru curățare;
- furtunul trebuie verificat în mod regulat și nu trebuie utilizat dacă este deteriorat.

OPERAȚIE

Asamblarea și descrierea pieselor



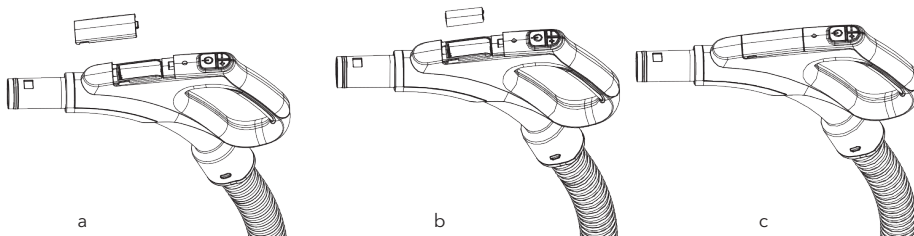
Înainte de prima utilizare

În primul rând, Puneți bateria în compartimentul de control de la distanță - acest produs vine cu o baterie de control de la distanță. Înainte de a utiliza acest produs, vă rugăm să puneți bateria în compartimentul mânerului de control de la distanță. Deschideți ușor capacul bateriei așa cum se arată în Fig a, puneți două baterii AAA de 1,5 V în compartimentul de control al telecomenzii, așa cum se arată în Fig. acoperiți capacul bateriei așa cum se arată (fig. c).

În al doilea rând, Conectați aspiratorul și aspiratorul în funcție de butonul de control al vitezei. Până când ecranul de afișare pe un model de beat, apoi apăsați orice buton de control mâner, mânerul poate realiza funcția de control de la distanță fără fir.



Asigurați-vă că bateria "+" și "-" fără polaritate inversă. Când aspiratorul nu este utilizat pentru o mult timp, vă rugăm să scoateți bateria din compartimentul de control al telecomenzii.



Cum se utilizează operațiunea de manipulare a controlului vitezei

Telecomanda are trei butoane poate fi folosita pentru functionarea unui aspirator, cu buton "+" si "-" poate regla dimensiunea aspirării aspiratorului (Fig d, Fig e), cu un buton de pe produs poate fi comutat in modul standby (Fig f).



Numai în butonul de comutare produsul în sine este deschis, telecomanda va avea efect. Când apăsați orice buton de pe telecomandă, indicatorul luminos de pe telecomandă nu se aprinde, ar trebui să înlocuiască bateria, vă rugăm să consultați capitolul "înainte de prima utilizare".

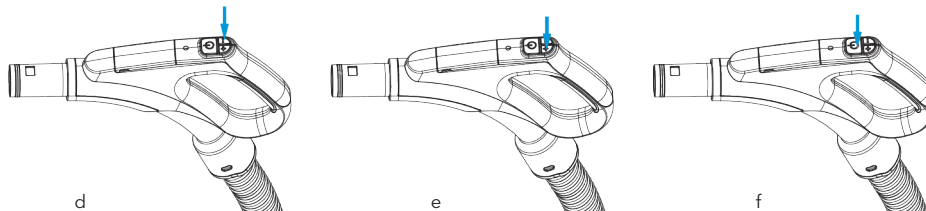


Fig. 1 arată conexiunea furtunului și a aspiratorului: Puneți conectorul furtunului în fața aspiratorului. Apoi introduceți-l în orificiul de admisie și întoarceți-l la dreapta. Dacă doriți să-l dezasamblați, puteți întoarce conexiunea furtunului la stânga și apoi trageți-l afară.

Fig. 2 arată conexiunea furtunului și a tubului metalic de extindere: Țineți conectorul flexural al furtunului și puneți-l în gaura mai mare a tubului.

Fig. 3 arată conexiunea tubului și instrumentul pensulei: Puneți tubul metalic în gaura periei și rotiți-l pentru a le fixa.

Fig. 4 arată cum să verificați înfășurarea cablului de alimentare.

Puteți scoate cablul de alimentare din mașină și opriți-l atunci când vedeți marcajul galben. Asigurați-vă că marca roșie nu este afară. Când mătura s-a terminat, opriți mai întâi alimentarea, scoateți mufa din priză și apoi apăsați butonul dispozitivului de înfășurare până când cablul este complet în mașină.

Fig. 5 afișează butonul de alimentare

Puneți mufa în priză, apăsați butonul de alimentare pentru a controla activitatea mașinii.

Fig. 6 arată puterea vidului

Utilizați simbolurile de pe afișajul de alimentare în vid ca ghid, apăsați butonul de adăugare (creșteți puterea vidului) sau butonul minus (reducți puterea vidului).



Perdele textile
(cea mai mică setare)



Perne tapițerie (canapea, podele
înalte covoare de clasă, covoare
și alergători)



Covoare
(cea mai mare
setare)



Normale

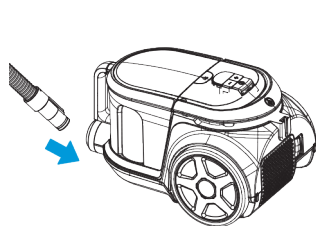


Fig. 1

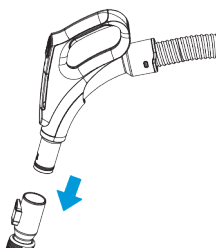


Fig. 2

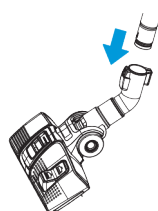


Fig. 3

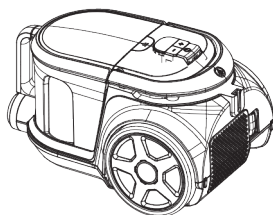


Fig. 4

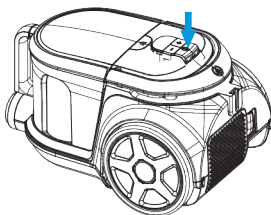


Fig. 5

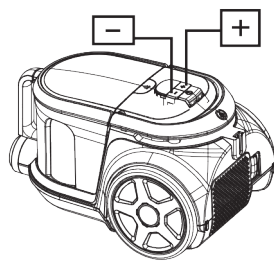


Fig. 6

Curățarea camerei de praf

Etapele de curățare a camerei:

1. Ca și în Fig.7, țineți camera de praf și mânerul și apăsați butonul de eliberare.
2. Ca și în Fig.8, scoateți camera de praf din mașină.
3. Ca și în Fig.9, puneți camera de praf pe coșul de gunoi, apăsați butonul de eliberare pentru a deschide partea de jos a camerei de praf, iar dirt și praful vor cădea în coș de gunoi de la sine.
4. Ca și în Fig.10, închideți camera de praf pentru o utilizare circulară după curățare.

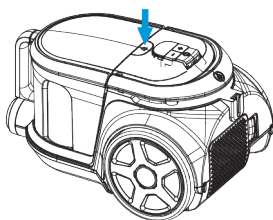


Fig. 7

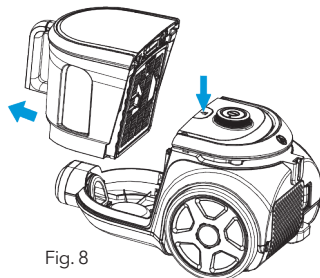


Fig. 8

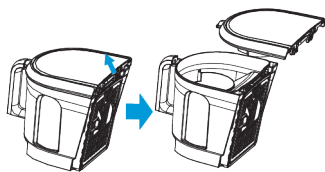


Fig. 9

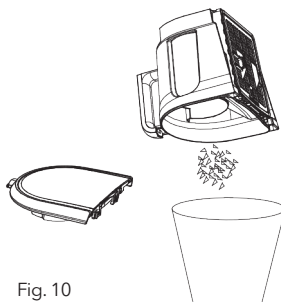


Fig. 10

Cum se utilizează atașările

1. Ca și în fig.11, puteți utiliza peria comprimată din colț și diafragma.
2. Ca și în fig.12, deschideți cealaltă parte cu perie de perie comprimată ca semn al unei săgeți pentru a curăța canapeaua, perdeaua și praful de pe ornamente.
3. Ca și în fig.13, tread pe pedala de instrument perie pentru a lăsa părul afară, și puteți curăța podeaua.
4. Ca și în fig.14, banda de rulare pe pedala instrumentului perie din nou pentru a pune părul în, și puteți curăța covorul.

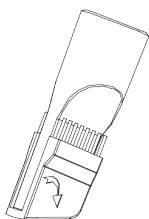


Fig. 11

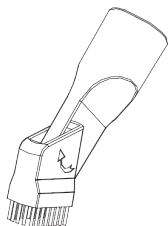


Fig. 12

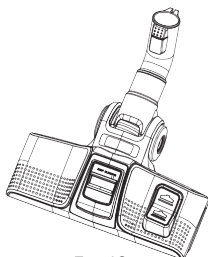


Fig. 13

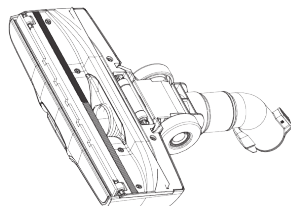


Fig. 14

ÎNTREȚINERE

1. Filtrul trebuie curățat de două ori pe an, iar atunci când există murdărie evidentă pe filtru, este timpul.
2. Trebuie să fixați filtrul corect înainte de a rula aspiratorul.
3. Filtrul nu poate fi curățat în mac hine de spalaresau copt de suflanta.
4. Acesta va reduce puterea de aspirație și va îndiguit motorul dacă utilizați filtrul umed.
5. Pași pentru întreținere:
 - 1) Ca și în fig. 15, apăsați priză de blocare pentru a deschide placa de evacuare.
 - 2) Ca și în fig. 16, ieșiți filtrul de evacuare.
 - 3) Ca și în fig. 17, rotiți capacul HEPA pentru a-l separa de capacul camerei
 - 4) Ca și în fig. 18, obțineți capacul HEPA
 - 5) Ca și în fig. 19, Dacă aveți orice de curățare detașabil de lichidare a părului.
 - 6) Ca și în fig.20, obțineți HEPA și spălați-l.
 - 7) Spălați capacul HEPA, ansamblul HEPA, buretele de evacuare și camera de praf din apă fără detergent și uscați-le înainte de utilizare.
 - 8) Fixați ansamblul HEPA pe capacul camerei și asigurați-vă că trei cuburi importante trebuie blocate în canelurile camerei de praf.
 - 9) Rotiți ansamblul HEPA în directipe marcajul de pe capacul camerei.
 - 10) Asamblați ansamblul capacului camerei și camera de praf în funcție de marcajul exterior.
 - 11) Ca și în fig.20, apăsați ușor suportul de filtrare cu mâna.
 - 12) Puneți ansamblul camerei de praf în mașină. Și în acest proces, mai întâi ar trebui să faceți camera în poziția corectă și apoi să apăsați mânerul camerei de praf, dacă există un cluck înseamnă că operațiunea are succes.

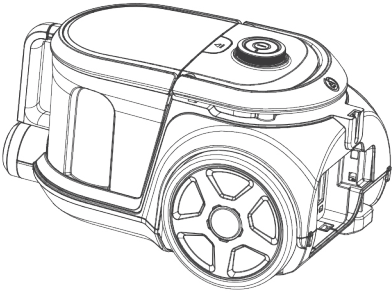


Fig. 15

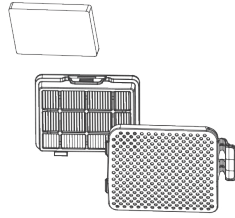


Fig. 16

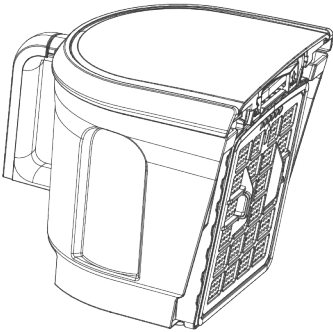


Fig. 17

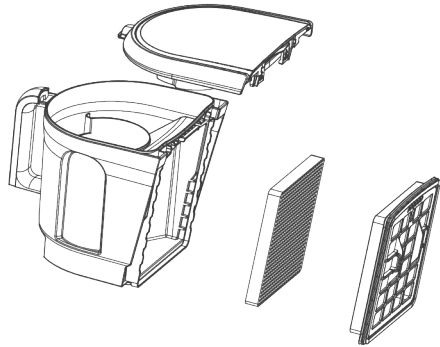


Fig. 18

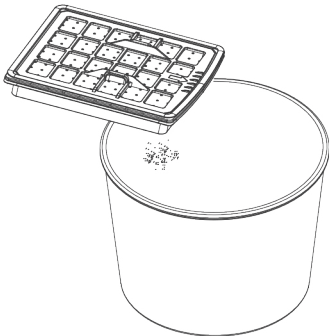


Fig. 19

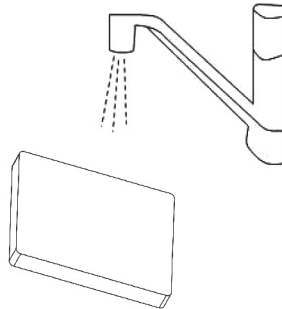


Fig. 20

SPECIFICATII TEHNICE

Tensiune: AC 220V-240V ~

Frecventa: 50Hz/60Hz

Putere: 800W

Eliminarea corectă a acestui produs:



Acest marcaj indică faptul că acest produs nu ar trebui eliminat împreună cu alte deșeuri menajere pe întreg teritoriul UE. Pentru a preveni eventualele daune aduse mediului sau sănătății umane ca rezultate din cauza eliminării necontrolate a deșeurilor, reciclați-le în mod responsabil pentru a promova reutilizarea durabilă a resurselor materiale. Pentru a returna dispozitivul utilizat, vă rugăm să utilizați sistemele de returnare și colectare sau să contactați distribuitorul de unde a fost achiziționat produsul, ei pot lua acest produs pentru reciclarea în condiții de siguranță pentru mediu.

Samo za gospodinjstvo.
Pred skrbno uporabo preberite navodila za uporabo.

POMEMBNE VARNOSTNE SMERNICE

Pred uporabo preberite navodila.

- Če je napajalni kabel poškodovan, ga mora proizvajalec, njegova storitev ali usposobljena oseba nadomestiti, da se izogne nevarnosti.
- To napravo lahko uporabljajo otroci, stari 8 let in starejši ter ljudje z zmanjšano telesno, senzorično ali duševno zmogljivostjo ali pomanjkanjem izkušenj in vem, ali so na varen način prejeli nadzor ali navodila glede uporabe naprave in če razumejonevarnosti.
- Čiščenje in vzdrževanje sesalnikov ne smejo izvajati otroci brez nadzora.
- Otroci se ne bi smeli igrati s kamero.
- Naprava se lahko uporablja samo z napajalno enoto, ki je priložena napravi.

- Navodila za naprave, ki vsebujejo baterije, ki so namenjene za zamenjavo
- Pred čiščenjem ali vzdrževanjem naprave morate vtič odstraniti iz vtičnice.

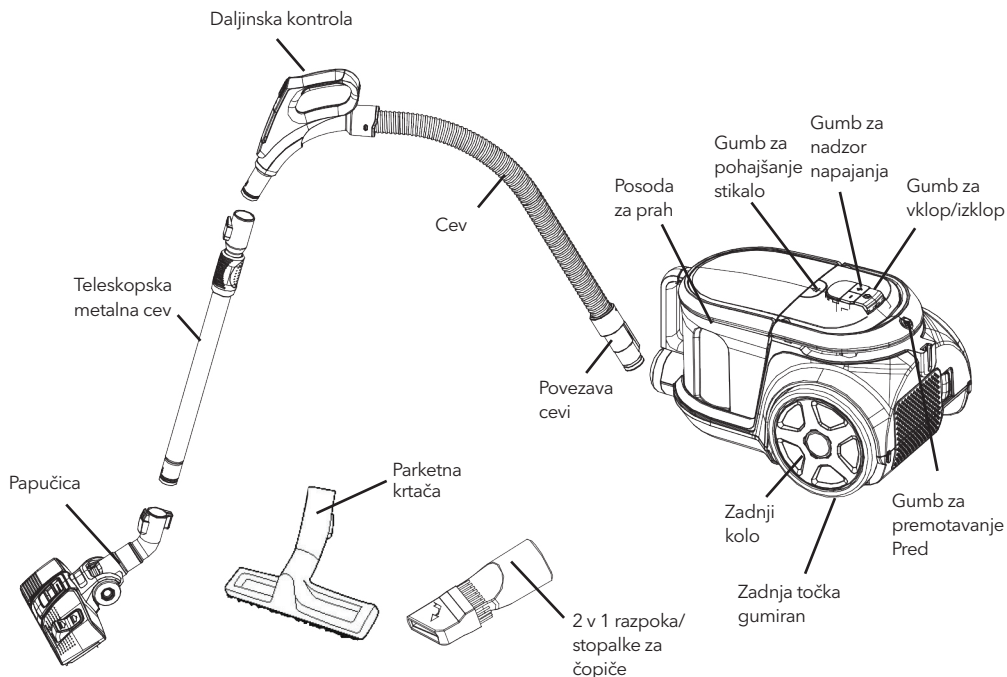
! PREVIDNOST!

Ta cev vsebuje električne priključke:

- ne uporabljajte za sesanje vode;
- ne potopijo v čistilno vodo;
- cev je treba redno preverjati in je ne smete uporabljati, če je poškodovana.

OPIS PRIPOMOČKOV IN SESALNIKOV

Opis dodatka i usisivača

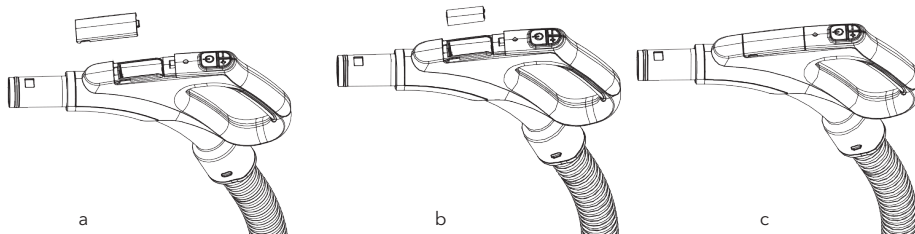


Pred prvo uporabo

Ta izdelek je na voljo z baterijo za daljinsko upravljanje. Pred uporabo tega izdelka postavite baterijo v razdelek držala za ročico daljinskega upravljalnika. Nežno odprite pokrov baterije, kot je prikazano na sliki, in v razdelek daljinskega upravljalnika postavite dve bateriji AAA 1,5 V, kot je prikazano na sliki b. Pokrov baterije zaprite tako, kot je prikazano (na sliki c). Drugič, sesalnik in sesalnik priključite na gumb za upravljanje hitrosti, dokler zaslon ne odkucate, nato pa pritisnite katero koli krmilno tipko, ročaj lahko doseže funkcijo brezžičnega daljinskega upravljalnika.

PRIPOMBO

Prepričajte se, da baterija »+« in »-« nimata obratne polarnosti. Ko sesalnik dolgo časa ne uporablja, odstranite baterije iz razdelka daljinskega upravljalnika.

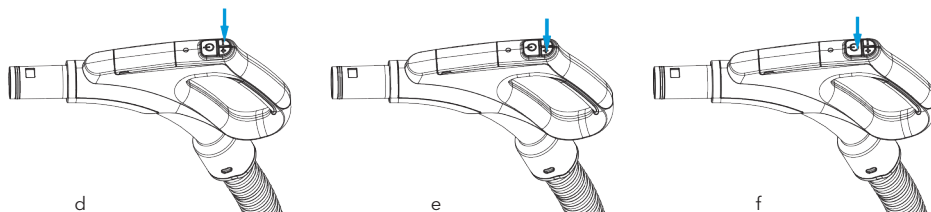


Kako uporabljati ročico za upravljanje hitrosti

Ko pritisnete kateri koli gumb na daljinskem upravljalniku, lučka indikatorja na daljinskem upravljalniku ne sveti, morate zamenjati baterijo, si oglejte poglavje "pred prvo uporabo".

PRIPOMBO

Ko pritisnete kateri koli gumb na daljinskem upravljalniku, lučka indikatorja na daljinskem upravljalniku ne sveti, morate zamenjati baterijo, si oglejte poglavje "pred prvo uporabo".



Slika 1 prikazuje povezavo med črevesom in sesalnikom:

Priključek za cev postavite pred sesalnik. Nato ga vstavite v vstopno luknjo in zavijete desno. Če želite razvezati, lahko priključek črevesa obrnete na levo in ga nato izvlečete.

Na sliki 2 je prikazana povezava med črevesom in teleskopskimi kovinskimi cevmi: Držite priključek črevesa in ga postavite v večje cevi alicevi.

Na sliki 3 je prikazana povezava cevi in pedala: V pedalno luknjo položite kovinsko cev in jo obrnite, da jo pritrdite.

Na sliki 4 je prikazano, kako preveriti previjanje napajalnega kabla.

Napajalni kabel lahko izvlečete iz stroja in ga ustavite, ko vidite rumeno oznako. Prepričajte se, da rdeča oznaka ni izbrisnjena. Po končanem čiščenju najprej izklopite napajanje, izvlecite vtič iz vtičnice in nato pritisnite gumb naprave za tuljavo, dokler kabel ne vstopi v napravo.

Slika 5 prikazuje gumb za vklop

Vtič vtaknite v vtičnico, pritisnite tipko za vklop sesalnika.

Slika 6 prikazuje moč sesaja

Kot smer uporabite simbole na zaslonu za vakumsko moč, pritisnite gumb za dodajanje (povečajte vakumsko moč) ali gumb minus (zmanjšajte snagu vakum).



Tekstilne zavese
(najnižja moč
usisivanja)



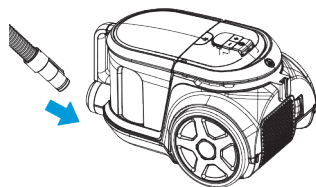
Tapacirani jastuci
(kavč, visokokakovostne
preproge, preproge in
podstavki)



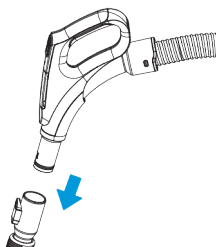
Trda tla (vizum
sesanje)



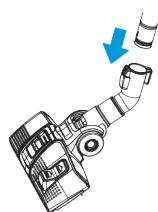
Običajna
preproga



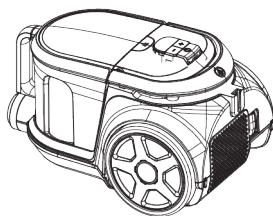
Slika 1



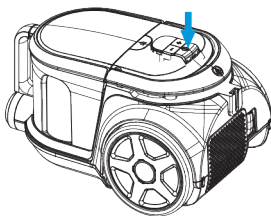
Slika 2



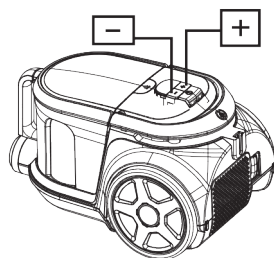
Slika 3



Slika 4



Slika 5

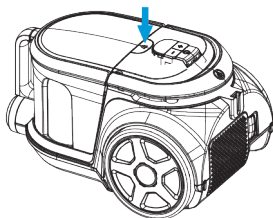


Slika 6

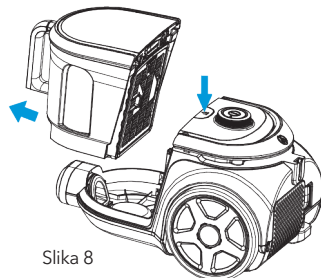
Čiščenje sklede prahu

Čistilni koraki sklede:

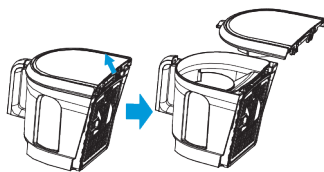
1. Tako kot na sliki 7 držite posodo za prah na ročaj in pritisnite gumb za sprostitvev.
2. Tako kot na sliki 8 odstranite posodo za prah iz sesalnika.
3. Tako kot slika 9, položite skledo prahu na posodo za smeti, pritisnite gumb za sprostitvev, da odprete dno posode za prah in umazanija in prah bosta sama padla v koš za smeti.
4. Kot je prikazano na sliki 10, po čiščenju krone zaprite posodo za prah.



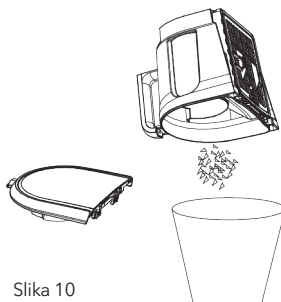
Slika 7



Slika 8



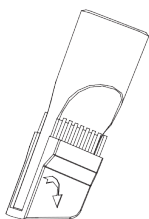
Slika 9



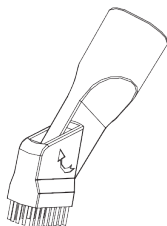
Slika 10

Kako uporabljati dodatke

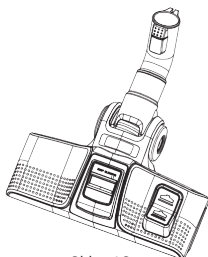
1. Kot na sliki 11, lahko dodatek 2 v 1 uporabite za vogale in odprtine.
2. Tako kot na sliki 12 odprite drugo stran čopiča s stisnjenim pedali kot puščico, da očistite kavč, zaveso in prah na ornamentih.
3. Kot slika 13, stopite na stopalko čopiča, da spustite kladiva in lahko očistite tla.
4. Kot na sliki 14, še enkrat stopite na njo in nato ščetke ščetke, da lahko odstranite kladiva in očistitepreprogo.



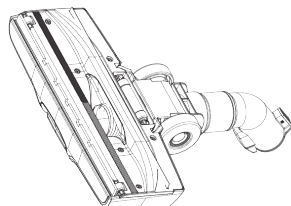
Slika 11



Slika 12



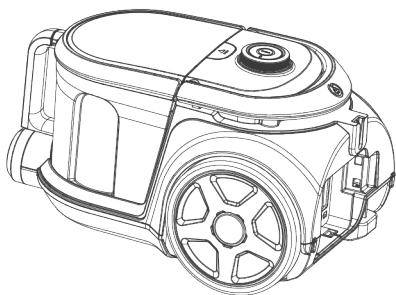
Slika 13



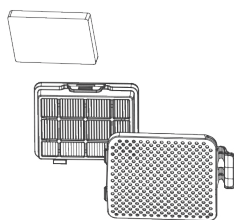
Slika 14

VZDRŽEVANJE

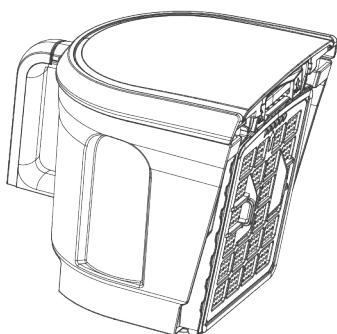
1. Filter je treba očistiti dvakrat na leto, in ko se na tem vidijo nečistoče, je čas.
2. Pred zagonom sesalnika morate filter pravilno nastaviti.
3. Filtra ni mogoče očistiti v pralni stroj.
4. Uporaba vlaženega filtra bo zmanjšala sesanje moči in poškodovala motor.
5. Vzdrževalni koraki:
 - 1) Tako kot na sliki 15 pritisnite varnostno ključavnico, da odprete izhodno ploščo.
 - 2) Tako kot na sliki 16 izvlecite izhodni filter.
 - 3) Tako kot na sliki 17 obrnite pokrov HEPA, da ga ločite od pokrova sklede
 - 4) Tako kot na sliki 18 vzemite kritje HEPA
 - 5) Kot slika iz 19. stoletja. Če imate čopič, lahko odstranite ves prah ali z roko rahlo udarite v stojalo filtra
 - 6) Kot na sliki 20, vzemite HEPA in ga umiti.
 - 7) Hepa filter, pokrov HEPA, izhodno sončno in prašno komoro umijte v vodi brez detergenta in jih pred uporabo posušite.
 - 8) Na pokrov komore pritrdite HEPA filter in se prepričajte, da se v utorih prašne komore zataknejo tri izostrenekocke.
 - 9) Filter HEPA obrnite v smeri nalepke na pokrovu komore.
 - 10) Sestave vse kose: pokrov posode in skledo prahu na zunanji.. Ko je vse dobro suho, lahko vse vrnete v uporabo.



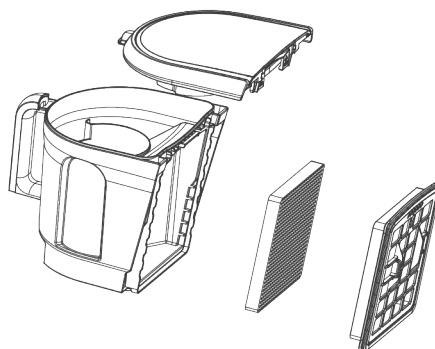
Slika 15



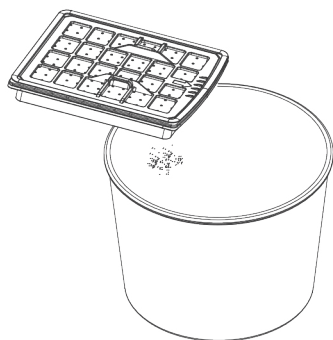
Slika 16



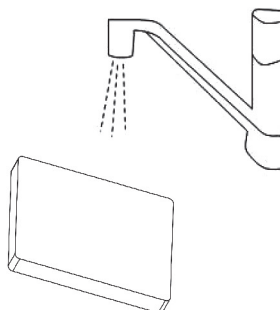
Slika 17



Slika 18



Slika 19



Slika 20

TEHNIČNE SPECIFIKACIJE

Dan: AC 220V-240V~
Frekvenca: 50Hz/60Hz
Snaga: 800W

Pravilno odstranjevanje tega izdelka



Ta oznaka kaže, da se tega izdelka ne sme odtujiti z drugimi gospodinjstskimi odpadki po vsej EU. Da bi preprečili morebitno škodo okolju ali zdravju ljudi zaradi nenadzorovanega odstranjevanja odpadkov, jo odgovorno reciklirajte za spodbujanje trajnostne ponovne uporabe materialnih virov. Če želite obnoviti uporabljeno napravo, uporabite sisteme za vračanje in zbiranje ali se obrnite na prodajalca, kjer je bil izdelek kupljen, lahko izdelek vzamejo za recikliranje okolja.

Samo za domaćinstvo.
Pre upotrebe pažljivo pročitajte uputstvo za upotrebu.

VAŽNA UPUTSTVA ZA BEZBEDNOST

Molimo pročitajte uputstvo pre upotrebe.

- Ako je kabl za napajanje oštećen, proizvođač, njegov servis ili kvalifikovana osoba mora ga zameniti kako bi se izbegla opasnost.
- Ovaj aparat mogu koristiti deca uzrasta od 8 godina i više i osobe smanjene fizičke, senzorne ili mentalne sposobnosti ili nedostatak iskustva i znanja ako su dobili nadzor ili uputstva u vezi sa upotrebom uređaja na bezbedan način i ako razumeju opasnosti.
- Čišćenje i održavanje usisivača ne smeju vršiti deca bez nadzora.
- Deca se ne bi smela igrati sa aparatom.
- Uređaj se sme koristiti samo sa jedinicom za napajanje koja je isporučena sa uređajem.
- Uputstva za uređaje koji sadrže baterije kojima je namenjena zamena
- Utikač mora biti uklonjen iz utičnice pre čišćenja ili održavanja uređaja.

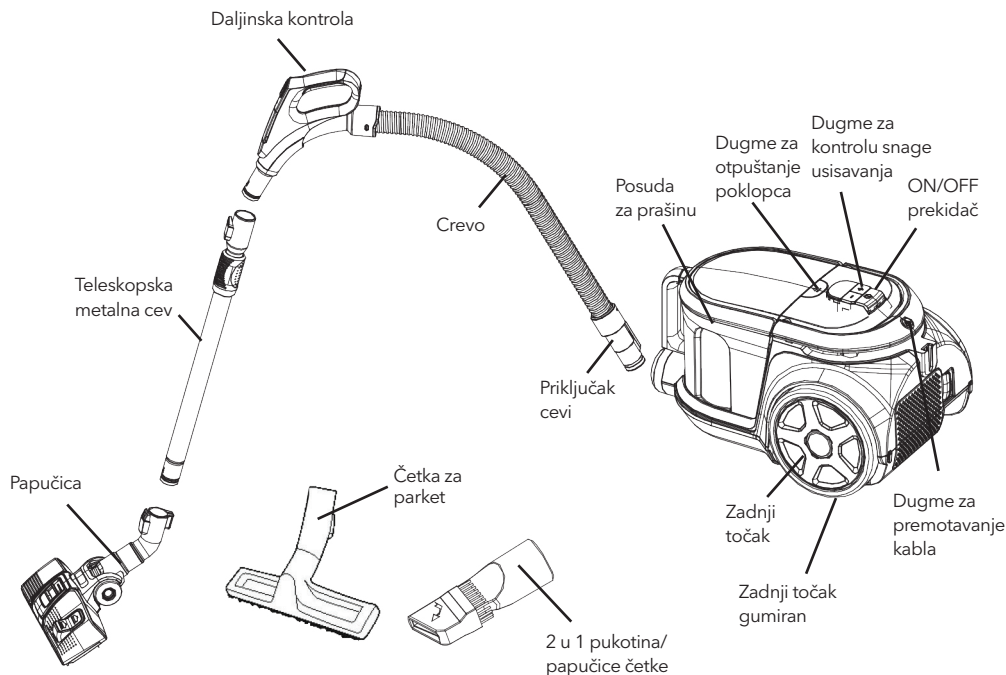
! OPREZ!

Ovo crevo sadrži električne veze:

- ne koristite za usisavanje vode ;
- ne potapajte u vodu za čišćenje;
- cev treba redovno proveravati i ne sme se koristiti ako je oštećena.

UPOTREBA

Opis dodataka i usisivača

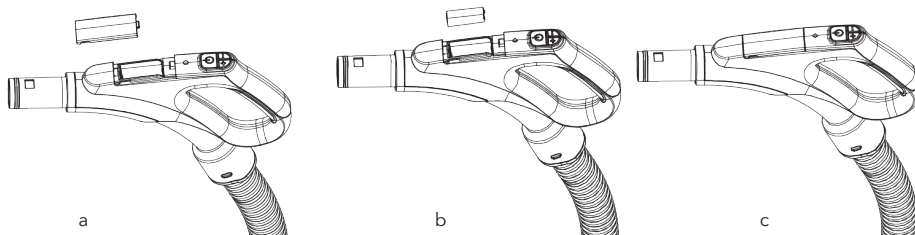


Pre prve upotrebe

Ovaj proizvod dolazi sa baterijom za daljinski upravljač. Pre upotrebe ovog proizvoda, stavite bateriju u odeljak držača ručke daljinskog upravljača. Nežno otvorite poklopac baterije kao što je prikazano na slici a, stavite dve AAA 1,5 V baterije u odeljak daljinskog upravljača kao što je prikazano na slici b. Pokrijte poklopac baterije kao što je prikazano (slici c). Drugo, povežite usisivač i čistač prema dugmetu za kontrolu brzine. Dok se ekran zaslon ne otkuca, a zatim pritisnite bilo koji taster za upravljanje, ručka može da ostvari bežični daljinski upravljač funkciju.

NAPOMENA

Uverite se da baterija „+“ i „-“ nema obrnuti polaritet. Kada se usisivač ne koristi duže vreme, izvadite bateriju iz odeljka daljinskog upravljača.

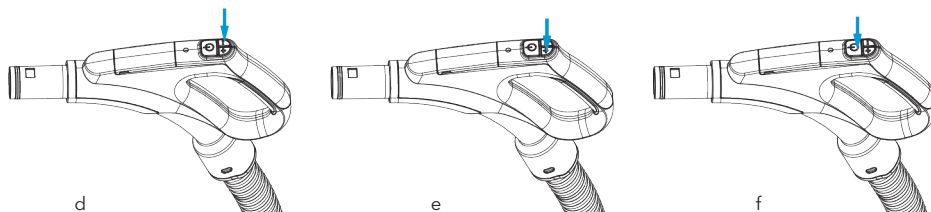


Kako se koristi ručica za kontrolu brzine

Daljinski upravljač ima tri tastera koji se mogu koristiti za upravljanje usisivačem, pomoću tastera „+“ i „-“ možete podesiti jačinu usisavanja usisivača (slika d, slika e), pomoću dugmeta na uključivanje Aparat možete uključivati ili isključivati (slika f).

NAPOMENA

Kada pritisnete bilo koje dugme na daljinskom upravljaču, indikatorska lampica na daljinskom upravljaču ne svetli, trebalo bi da zamenite bateriju, pogledajte poglavlje „pre prve upotrebe“.



Slika 1 prikazuje vezu creva i usisivača:

Stavite konektor za crevo ispred usisivača. Zatim ga umetnite u ulaznu rupu i okrenite desno. Ako ga želite rastaviti, možete okrenuti konektor creva ulivo, a zatim ga izvući.

Slika 2 prikazuje vezu creva i teleskopske metalne cevi: Držite spoljni konektor creva i stavite ga u veći otvor cevi.

Slika 3 prikazuje vezu cevi i papučiće: Stavite metalnu cev u rupu papučiće i okrenite je da ih pričvrstite.

Slika 4 prikazuje kako se proverava namotaj kabla za napajanje.

Možete izvući kabl za napajanje iz mašine i zaustaviti ga kada vidite žutu oznaku. Uverite se da crvena marka nije izbačena. Po završetku čišćenja, prvo isključite napajanje, izvucite utikač iz utičnice, a zatim pritisnite dugme uređaja za namotavanje dok kabl ne uđe u mašinu.

Slika 5 prikazuje dugme za napajanje

Stavite utikač u utičnicu, pritisnite taster za napajanje da biste uključili usisivač.

Slika 6 prikazuje snagu vakuuma

Kao smernicu koristite simbole na displeju snage vakuuma, pritisnite dugme za dodavanje (povećajte snagu vakuuma) ili dugme minus (smanjite snagu vakuuma).



Tekstilne zavese
(najniža snaga
usisivanja)



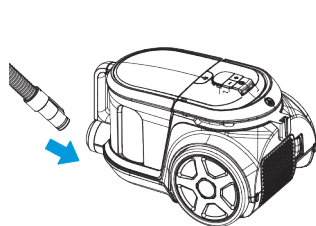
Tapacirani jastuci (sofa,
tepiši visoke klase, prostirke i
podmetači)



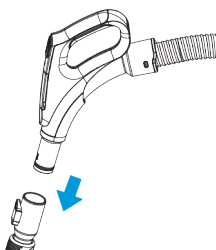
Tvrđi podovi (visa
snaga usisivanja)



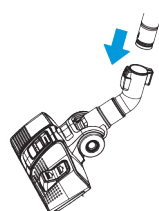
Normalni tepih



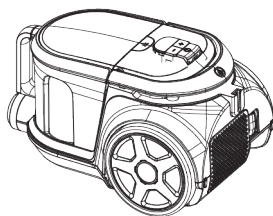
Slika 1



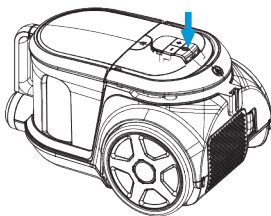
Slika 2



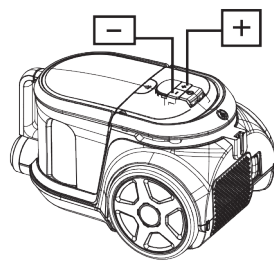
Slika 3



Slika 4



Slika 5

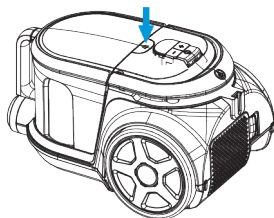


Slika 6

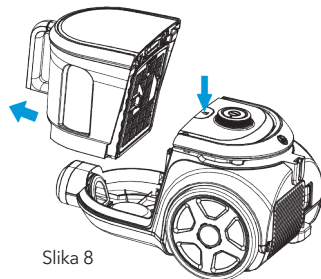
Čišćenje posude za prašinu

Koraci čišćenja posude:

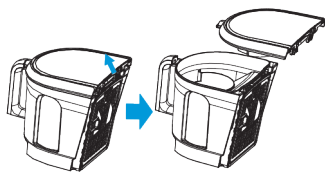
1. Kao na slici 7, držite posudu za prašinu za ručicu i pritisnite dugme za otpuštanje.
2. Kao na slici 8, izvadite posudu za prašinu iz usisivača.
3. Kao na slici 9, stavite posudu za prašinu na kantu za smeće, pritisnite dugme za otpuštanje da biste otvorili dno posude za prašinu i prljavština i prašina će sami pasti u kantu za smeće.
4. Kao što je prikazano na slici 10, nakon čišćenja kružno zatvorite posudu za prašinu.



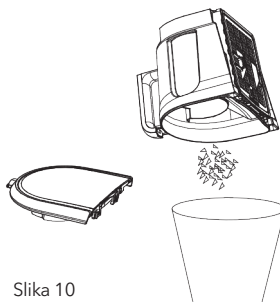
Slika 7



Slika 8



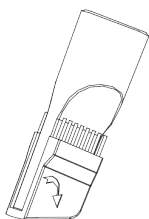
Slika 9



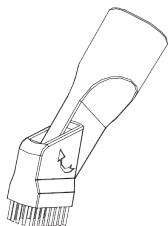
Slika 10

Kako koristiti dodatke

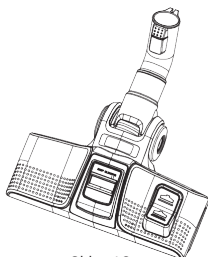
1. Kao na slici 11, možete koristiti dodatak 2 u 1 za uglove i otvore.
2. Kao na slici 12, otvorite drugu stranu čekinjama stisnute papučice kao oznaku strelice da biste očistili sofou, zavesu i prašinu na ukrasima.
3. Kao na slici 13, nagazite papučicu za četke kako biste pustili čekinje i možete očistiti pod.
4. Kao i na slici 14, ponovo nagazite papučicu za četke da biste sklonili čekinje i možete da očistite tepih.



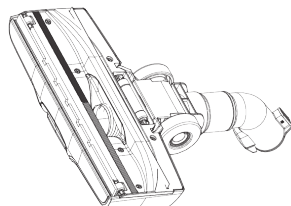
Slika 11



Slika 12



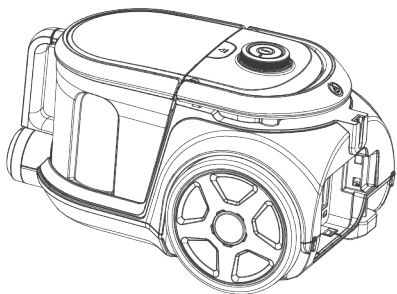
Slika 13



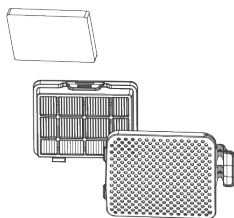
Slika 14

ODRŽAVANJE

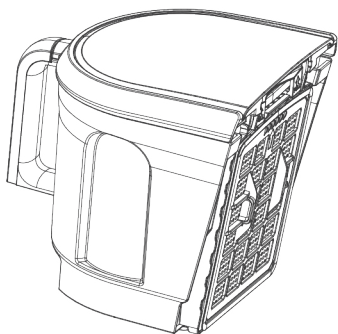
1. Filter treba čistiti dva puta godišnje, a kada je na njemu očigledna nečistoća, vreme je.
2. Pre pokretanja usisivača morate pravilno namestiti filter.
3. Filter se ne može očistiti u mašini za pranje veša.
4. Ako koristite vlažni filter smanjiće se usisna snaga i oštetiti motor.
5. Koraci za održavanje:
 - 1) Kao na slici 15, pritisnite sigurnosnu bravu da biste otvorili izlaznu ploču.
 - 2) Kao na slici 16, izvucite izlazni filter.
 - 3) Kao na slici 17, okrenite HEPA poklopac da biste ga odvojili od poklopca posude
 - 4) Kao na slici 18, uzmite HEPA poklopac
 - 5) Kao na slici 19. Ako imate četkicu možete da otklonite svu prašinu ili lagano udarite rukom u stalak za filter
 - 6) Kao na slici 20. uzmite HEPA i operite ga.
 - 7) Operite HEPA filter, poklopac HEPA, izlazni sunder i komoru za prašinu u vodi bez deterđenta i osušite ih pre upotrebe.
 - 8) Pričvrstite HEPA filter na poklopac komore i uverite se da bi tri istaknute kocke trebale biti zaglavljene u žlebovima komore za prašinu.
 - 9) Okrenite HEPA filter u smeru oznake na poklopcu komore.
 - 10) Sastavite sve delove: poklopca posude i posude za prašinu prema oznaci spolja.. Kada se sve dobro osuši možete da sve vratite u stanje za korišćenje.



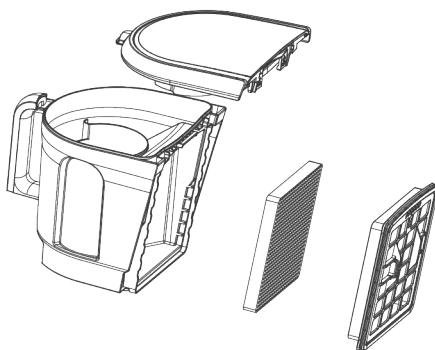
Slika 15



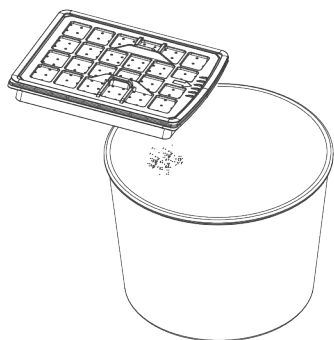
Slika 16



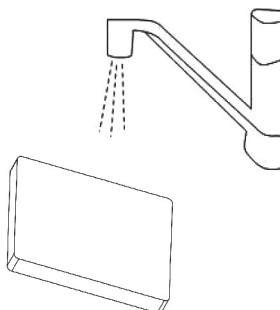
Slika 17



Slika 18



Slika 19



Slika 20

TEHNIČKE SPECIFIKACIJE

Napon: AC 220V-240V~

Frekvencija: 50Hz/60Hz

Snaga: 800W

Pravilno odlaganje ovog proizvoda



Ova oznaka označava da se ovaj proizvod ne sme odlagati s ostalim kućnim otpadom u celoj EU. Da biste sprečili moguću štetu po životnu sredinu ili zdravlje ljudi zbog nekontrolisanog odlaganja otpada, odgovorno ga reciklirajte da biste promovisali održivu ponovnu upotrebu materijalnih resursa. Da biste vratili svoj korišćeni uređaj, koristite sisteme za vraćanje i prikupljanje ili se obratite prodavcu kod koga je proizvod kupljen, oni mogu uzeti proizvod za ekološku reciklažu.

TESLA

tesla.info